

PROJEKT BUDOWLANY PROJEKT ZAGOSPODAROWANIA TERENU

OBIEKT: BUDOWA SIECI WODOCIĄGOWEJ Z PRZYŁĄCZAMI
UL. SIKORSKIEGO , GORZOWSKA W KOSTRZYNIENIE n/O

ADRES INWESTYCJI: UL. SIKORSKIEGO , GORZOWSKA
DZ.NR :268/2,268/1 , OBĘB 4 ŚRÓDMIEŚCIE
JEDNOSTKA EWIDENCYJNA KOSTRZYNIEN n/O

KATEGORIA OBIEKTU: XXVI

ZAKRES WŁAŚCIWOŚCI WOJEWODY LUBUSKIEGO

INWESTOR : MIEJSKIE ZAKŁADY KOMUNALNE SP. Z O.O.
UL.KOPERNIKA 4A , 66-470 KOSTRZYNIEN

PROJEKTANT: mgr inż. Jan Moczulski
upr. bud. LUKG/0004/PWOS/04
w zakresie sieci instalacji i urządzeń cieplnych
wentylacyjnych ,gazowych ,wodociągowych i kanalizacyjnych

SPRAWDZAJACY: mgr inż. Albin Poleszczuk
upr. bud. 59/86/GW
w specjalności instalacyjno-inżynierskiej
sieci sanitarnych i ochrony środowiska

GORZÓW WLKP. 31 LIPIEC 2017 R

1. Zawartość opracowania

1. Opis techniczny		2
2. Informacja planu BIOZ		12
3. Decyzja o ustaleniu lokalizacji inwestycji celu publicznego		15
4. Uzgodnienie z narady koordynacyjnej uzgadniania uzbrojenia terenu		21
załącznik mapowy		22
5. Decyzja GDDKiA w sprawie uzgodnienia dróg krajowych		26
załącznik mapowy		29
6. Uzgodnienia :		
- rzeczoznawcy p.poż i sanepidu		30
- GDDKiA w Zielonej Górze z załącznikiem mapowym		31
- inwestora		33
7. Załączniki		
- oświadczenie projektanta		34
- zaświadczenie z LOIIB		35
- uprawnienia projektanta		36
- oświadczenie sprawdzającego		37
- zaświadczenie z LOIIB		38
- uprawnienia sprawdzającego		39
8. Certyfikat mapy		41
9. Rysunki		
a/. Projekt zagospodarowania terenu	rys. nr PS-1	42
b/. Profil podłużny sieci wodociągowej cz.I	rys. nr PS-2	43
c/. Profil podłużny sieci wodociągowej cz.II	rys. nr PS-3	44
d/. Schematy montażowe	rys. nr PS-4	45

OPIS ZAGOSPODAROWANIA TERENU

do projektu budowlanego sieci wodociągowej rozdzielczej z przyłączami

UL. SIKORSKIEGO , GORZOWSKA
DZ.NR 268/2,268/1 , OBĘB 4 ŚRÓDMIEŚCIE
JEDNOSTKA EWIDENCYJNA KOSTRZYŃ N/O
zakres własności wojewody lubuskiego

1. Podstawa opracowania

- Umowa o prace projektowe;
- Wizja lokalna;
- Obowiązujące normy i przepisy;
- Mapa geodezyjna w skali 1 : 500;

2. Cel i zakres opracowania

-Celem niniejszego opracowania jest projekt „sieci wodociągowej rozdzielczej doprowadzającego wodę socjalno-bytową i p.poż . wraz z przyłączami do poszczególnych posesji .

3. Ogólna charakterystyka terenu inwestycji

Warunki gruntowe

Projektowany wodociąg przebiega w DZ.NR 268/2,268/1, OBĘB 4, RÓDMIEŚCIE W KOSTRZYŃNIE N/O

-długość projektowanej sieci wodociągowej D280/PE wynosi – 279,24 m
oraz przyłącza : D225/PE- 6,35 m , D90/PE-9,56 m , D32/PE-9,14 m

Na poziomie projektowanego wodociągu zalegają grunty III i IV kat.
Średnie zagłębienie projektowanego wodociągu wynosi około 1,5 m poniżej poziomu terenu. Wodociąg nie oddziałuje na grunt .

Teren objęty zakresem inwestycji nie jest zróżnicowany wysokościowo .
Przebieg trasy projektowanego wodociągu przedstawiono na projekcie zagospodarowania terenu .

INFORMACJE OGÓLNE:

1. Inwestycja nie jest zlokalizowana w otoczeniu zabytku .
2. Teren na którym zaprojektowano sieć wodociągową , nie znajduje się w granicach terenu górniczego .
3. Projektowana sieć wodociągowa nie przewiduje zagrożeń dla środowiska oraz higieny i zdrowia użytkowników oraz otoczenia w zakresie zgodnym z przepisami odrębnymi.
4. Projektowana sieć wodociągowa nie jest skomplikowanym obiektem budowlanym i nie wymaga określania innych danych koniecznych do wykonania i eksploatacji inwestycji.
5. Sieć wodociągowa przebiega w terenie uzbrojonym w infrastrukturę techniczną : sieci wodociągowe, kanalizacyjne, telekomunikacyjne , elektryczne ciągi piesze i drogi bez kolizyjnie.

4. Wybór materiału

Dokonano wyboru następujących materiałów do budowy przyłącza wodociągu:

- Zasuwy do PE kołnierzone wykonane z żeliwa sferoidalnego na ciśnienie PN 1.6 MPa klasa szczelności A , temperatura czynnika do 70 oC , O-Ringowe uszczelnienia trzpienia , suchy gwint -wymienne pod ciśnieniem.
- kolumna hydrantu na ciśnienie PN 1,6 MPa z rury żeliwnej sferoidalnej , trzpień nierdzewny wrzeciono nierdzewne , samoczynne odwodnienie z chwilą odciążenia przepływu, możliwość wymiany wewnętrznych elementów pod ciśnieniem.
- rury tworzywowe PE100_SDR17 , o średnicy D280/PE, D225/PE , D90/PE, D32/PE.

5. Opis projektowanej sieci wodociągowej

Zaprojektowano sieć wodociągową z rur D280/PE , D90/PE oraz D32/PE-HD zasilaną z sieci wodociągowej D200 usytuowaną w obrębie ul. Mostowej . Włączenie należy wykonać złączką D200/D280/ w istniejącą sieć wodociągową , dalej zaprojektowano rury PE100 SDR17 PN10 do sieci przy ul. Gorzowskiej.

Projektowana sieć wodociągowa zasilać będzie projektowane obiekty w wodę do celów bytowo-gospodarczych i p. poż.

Zaprojektowano sieć wodociągową z rur i kształtek z polietylenu o dużej gęstości PEHD100, D280, D90 oraz D32 SDR17 na ciśnienie PN10, w kolorze niebieskim łączonych za pomocą zgrzewania doczołowego.

Projektowana sieć wodociągowa zasilać będzie hydranty p.poż nadziemne istniejące D80 o wydajności $Q=10 \text{ dm}^3/\text{s}$ i oddalone co 150 m .

Odgałęzienia do istniejących sieci lub przyłączy , podłączyć poprzez elektromufy lub łączniki RK .

Trasa sieci projektowana po istniejących elementach zagospodarowania które należy odtworzyć do stanu pierwotnego.

Brak kolizji z istniejącym uzbrojeniem terenu.

Sieć wodociągową prowadzi się również poza liniami rozgraniczającymi ulice i ciągi komunikacyjne tak aby można było połączyć przewidziane miejsca siecią wodociągową. Nie zakłóca to podstawowych funkcji tych terenów .

Przejęcie pod drogami

Pod drogami i wodociąg należy wykonać przeciskiem w rurze osłonowej stalowej D406x9,6 o długościach podanych na profilach w zależności od szerokości jezdni .

Trasa sieci projektowana po istniejących elementach zagospodarowania które należy odtworzyć do stanu pierwotnego.

6. Technologia wykonania robót ziemnych

6.1. Trasowanie i niwelacja projektowanych sieci

Odcinki przewodów powinny być wytrasowane przez uprawnionego geodetę. Przed przystąpieniem do robót należy dobrze wytrasować kable elektryczne. Niwelację wykonać zgodnie z normą BN-83/8836-02. Przed zasypaniem należy wykonać powykonawczą inwentaryzację geodezyjną urządzeń i przewodów.

6.2. Wykopy

Wykopy wykonywać mechanicznie, a w pobliżu istniejących instalacji podziemnych – ręcznie. W pobliżu budynków i budowli (istn. rurociągi) w wykopach wąsko-przestrzennych umocnionych. Wykopy powinny mieć szerokość taką, by po każdej stronie rury pozostało przynajmniej 20cm przestrzeni roboczej. Wykopy wykonywane na poziomie występowania wody gruntowej wykonywać jako umocnione i odwadniać. Podczas układania wodociągu zachować normatywne odległości od innych rurociągów.

Wykopy rozpoczynać po wytyczeniu osi wodociągu przez geodetę.

W miejscach przewidywanego skrzyżowania z istniejącym uzbrojeniem podziemnym wykonać przekopy kontrolne dla sprawdzenia rzeczywistej rzędnej posadowienia rurociągu.

Wykop głębić do rzędnej dna wodociągu mechanicznie a pozostałą część wykopu na grubość podsypki **ręcznie**.

6.3. Obsypka

Rury należy układać na podsypce drobnoziarnistej z gruntów mineralnych (uziarnienie nie większe niż 20mm), o grubości 15cm zagęszczonej oraz podsypce montażowej o grubości 3cm bez zagęszczania.

Przy wykonaniu obsypki rurociągu należy stosować się do poniższych zaleceń:

- obsypkę wykonywać z gruntu mineralnego, syckiego (piasek, żwir). Wielkość ziaren nie powinna przekraczać 10% nominalnej średnicy rury;
- materiał obsypki nie może być zmrożony ani zawierać ostrych kamieni;
- obsypkę należy wykonywać warstwami, równolegle po obu bokach rury. Grubość warstw nie powinna przekraczać 1/3 średnicy i nie powinna być większa niż 30cm.
- obsypkę należy prowadzić aż do uzyskania górnego poziomu strefy ochronnej rurociągu, co najmniej 30cm ponad wierzch rury;
- niedopuszczalne jest wykonywanie obsypki przez bezpośrednie spuszczenie z samochodu mas ziemi.

Przed wykonaniem zasypki należy przeprowadzić próbę szczelności sieci (rurociągi).

6.4. Zasyпка

Do zasypania wykopu należy użyć gruntów piaszczystych. Zasypanie wykopów należy wykonywać warstwami grubości 30cm i zagęszczać zagęszczarkami wibracyjnymi. Przy ręcznym zagęszczaniu maksymalna grubość obsypki nie powinna być większa niż 10cm do 15cm. Sieć wykonać zgodnie z lokalizacją na planie sytuacyjnym. Miejsce składowania urobku na odkład, lub w/g wskazań inwestora.

6.5.Próba szczelności i płukanie rurociągu

Próbe szczelności wodociągu prowadzić zgodnie z PN-81/10736 za pomocą wody wodociągowej.

Ciśnienie próbne dla rur powinno być wyższe o 50% od ciśnienia roboczego, nie niższe jednak niż 1,0Mpa. Odcinek można uznać za szczelny jeżeli przy zamkniętym dopływie wody pod ciśnieniem próbnym w czasie 30 min nie będzie spadku ciśnienia.

Dezynfekcja wodnym roztworem wapna chlorowanego lub podchlorynu sodowego. Czas trwania dezynfekcji 24 h.

Płukanie ponowne do uzyskania pozytywnego wyniku badań bakteriologicznych, wykonanych przez Stację Sanitarno-Epidemiologiczną, która to wyda stosowne zezwolenie o możliwości włączenia odcinka do czynnych obiegów wodociągowych.

6.6.Roboty ziemne i wykonawstwo sieci wodociągowej

Roboty ziemne wykonywać zgodnie z PN/B-10736

Przed przystąpieniem do robót ziemnych należy wystąpić do wszystkich znanych i potencjalnych właścicieli istniejącego uzbrojenia o wskazanie w terenie przebiegu i zagłębienia kanałów, kabli i rurociągów, oznaczenie tego przebiegu, oraz nadzór w czasie wykonywania robót.

Przed przystąpieniem do robót należy sprawdzić rzędne posadowienia istniejącej sieci w miejscu wpięcia. Teren należy zniwelować i sieci wytrasować.

Roboty ziemne należy wykonywać z zachowaniem ostrożności, wg z wcześniej opracowanego planu, zgodnie z obowiązującymi przepisami i normami PN/B-06584, BN/8636-02, PN/B-10736

Przy robotach ziemnych należy przestrzegać zabezpieczenia wykopów przed ich osypywaniem. Wykopy wykonywać można mechanicznie lub ręcznie w miejscach istniejącego uzbrojenia, umocnione.

Zagęszczenie gruntu powinno odbywać się warstwami do stopnia zagęszczenia nie mniej niż 1,0.

Przed zasypaniem wykopów należy skontrolować spadki ułożonej sieci, oraz zgłosić do służb geodezyjnych celem wykonania pomiaru. Rury układać w suchym wykopie zabezpieczonym przed wodami gruntowymi.

Należy zachować minimalną odległość 2,0m między pniami drzew a skrajnią wykopu.

Wszystkie prace związane z wykonaniem przyłącza należy prowadzić z zachowaniem przepisów BHP.

Przyłącze układać na dnie, na uprzednio przygotowanej podsypce piaskowej gr. 20 cm.

Następnie zasypać piaskiem na wysokość 20 cm ponad grzbiet rury i ponownie ubić obsypka rury musi być wykonana natychmiast po inspekcji i zatwierdzeniu posadowienia.

Nie stosować na podsypki i obsypki piasków zanieczyszczonych, ostrych grysów łamanych kamieni i gruzu.

Przyłącze należy oznaczyć taśmą ostrzegawczą z PE w kolorze niebieskim, z drutem miedzianym na wysokości 20 cm ponad grzbiet rury. Końcówki drutu sygnalizacyjnego z taśmy znacznikowej wyprowadzić do skrzynek zasuw.

Trasę i spadki przewodu wykonać zgodnie z częścią rysunkową projektu.

6.7.Oznakowanie uzbrojenia

Lokalizację armatury zabudowanej na sieci wodociągowej należy oznaczyć w terenie tablicami wg PN-86/B-09700. Tablice w miarę możliwości umieszczać na ścianach budynków, a tam gdzie nie będzie to możliwe umieszczać je na słupkach z rury stalowej $\phi 50$ mm na wysokości 2,0 m.

6.8. Zabezpieczenie antykorozyjne

Armatura żeliwna zabezpieczona przy pomocy powłok malarskich o gr. min. 250 μm nanoszonych metodami elektrostatycznymi lub fluidyzacyjnymi.

6.9.Zagadnienia BHP

Prace przy budowie należy prowadzić przy ścisłym przestrzeganiu warunków BHP zgodnie z obowiązującymi przepisami i normami BN-83/8837-02, PN/B-06050, Dz.B.Nr2/67. Prace ziemne w obrębie linii elektroenergetycznych, w tym stanowiska pracy, składowanie materiałów, prac sprzętu należy planować i prowadzić z uwzględnieniem wymogów aktualnych przepisów w tym w szczególności norm: PN-76/B-05125, Rozporządzenia Ministra Infrastruktury z dnia 06.02.2003r w sprawie bezpieczeństwa i higieny pracy podczas wykonywania robót budowlanych (Dz.U.nr47 z dnia 19.03.2003r) oraz Rozporządzenia Ministra Gospodarki z dn. 20.09.2001 r.

W sprawie bezpieczeństwa i higieny pracy podczas eksploatacji maszyn i innych urządzeń technicznych do robót ziemnych, budowlanych i drogowych (Dz.U.Nr 118 z dnia 15.10.2001r). Prace ziemne nad liniami kablowymi i w odległości do 1m od nich należy wykonywać ręcznie.

Wykonawca sieci wodociągowych zobowiązany jest przeszkolić pracowników budujących wodociąg i wykonujących roboty ziemne, w zakresie BHP przy eksploatacji, remontach i konserwacji sieci wodociągowych rozporządzenie MGPIB z 01.10.93 r, Dz.U. nr 96 poz. 437, oraz przy wykonywaniu robót budowlano-montażowych i rozbiórkowych Dz.U. nr 13 z 72 r. poz.93.

W trakcie budowy i eksploatacji rurociągów z PE obowiązują wszystkie zasady BHP obowiązujące przy rurociągach stalowych, dodatkowo ze względu na specyfikę tworzywa należy stosować się do następujących zaleceń:

- przestrzegać instrukcji obsługi urządzeń do zgrzewania i agregatów prądotwórczych dostarczanych przez producenta
- przewód zasilający płytę i urządzenie skrawające o napięciu 220V musi mieć przewód uziemiający. Zabrania się podłączania płyty grzewczej do gniazda wtykowego nie wyposażonego w przewód i bolec uziemiający

Projektowane obiekty na sieciach nie stanowią zagrożenia wybuchem i pożarem i zgodnie z Rozporządzeniem MSWiA z dnia 01.09.1999r. nie podlegają pod względem ochrony p.poż. (DZ.U.nr22 poz.206).

6.10. Roboty ziemne i wykonawstwo sieci wodociągowych

Roboty ziemne wykonywać zgodnie z PN/B-10736. Teren należy zniwelować i przewody wytrasować. Roboty ziemne należy wykonywać z zachowaniem ostrożności, wg z wcześniej opracowanego planu, zgodnie z obowiązującymi przepisami i normami PN/B-06584, BN/8636-02, PN/B-10736. Przy robotach ziemnych należy przestrzegać zabezpieczenia wykopów przed ich osypywaniem. Wykopy wykonywać można mechanicznie lub ręcznie w miejscach istniejącego uzbrojenia, umocnione. Przed zasypaniem wykopów należy skontrolować spadki ułożonej sieci, oraz zgłosić do służb geodezyjnych celem wykonania pomiaru. Rury układać w suchym wykopie zabezpieczonymi przed wodami gruntowymi. Wszystkie prace związane z wykonaniem sieci należy prowadzić z zachowaniem przepisów BHP. Sieć układać na dnie, na uprzednio przygotowanej podsypce piaskowej gr. 20 cm. Następnie zasypać piaskiem na wysokość 20 cm ponad grzbiet rury i ponownie ubić. Obsypka rury musi być wykonana natychmiast po inspekcji i zatwierdzeniu posadowienia. Nie stosować na podsypki i obsypki piasków zanieczyszczonych, ostrych grysów łamanych kamieni i gruzu. W miejscach występowania uzbrojenia podziemnego, wykopy wykonywać ręcznie, a przeszkodę zabezpieczyć konstrukcją osłonową. Wykopy muszą być zabezpieczone przed wodami opadowymi i pozbawione wody gruntowej. Spód wykopu należy pozostawić na poziomie wyższym od rzędnej projektowanej o 2 do 5 cm w gruncie suchym, a w gruncie nawodnionym około 20 cm. Wykopy należy wykonać bezpośrednio przed ułożeniem podsypki.

W trakcie realizacji robót ziemnych należy nad wykopami ustawić łaty celownicze umożliwiające odtworzenie projektowanej osi wykopu i przewodu oraz kontrolę rzędnych.

Wszystkie napotkane przewody podziemne nie przeznaczone do likwidacji na trasie wykonywanego wykopu krzyżujące się lub biegnące równoległe z wykopem powinny być zabezpieczone przed uszkodzeniem, a w razie potrzeby podwieszony w sposób zapewniający ich eksploatację.

Ziemia z wykopów w ilości przewidzianej do ponownego wykorzystania (zasyp wykopów) należy składać wzdłuż wykopu lub na składowiskach tymczasowych zależnie od stanu zainwestowania terenu. Wydobywaną ziemię na odkład należy składować wzdłuż krawędzi wykopu w odległości 1m od jego krawędzi, aby utworzyć przejście wzdłuż wykopu. Przejście to powinno być stale oczyszczane z wyrzucanej ziemi.

Wykop należy zasypać po ułożeniu w nim obiektu liniowego oraz wykonaniu pozostałych obiektów i urządzeń towarzyszących rozpoczynając od równomiernego obsypania przewodów z boków, z dokładnym ubiciem ziemi warstwami grubości 10-20cm. Jednocześnie z zasypywaniem przewodu należy stopniowo prowadzić rozbiórkę ewentualnego umocnienia. Zasypywanie wykopów, gdzie to możliwe winno zostać podejmowane natychmiast jak tylko pewne roboty zostaną zakończone. Należy podjąć szczególne starania, aby w czasie zasypywania wykopów nie przemieścić lub uszkodzić przewodów. Zaleca się wykonywanie robót przy sprzyjających warunkach pogodowych.

Po ukończeniu zasypywania wykopu teren należy przywrócić do stanu pierwotnego. Teren po wykopach należy zrekultywować. W przypadku odstępstw warunków gruntowych określonych dla posadowienia należy wstrzymać roboty i poinformować Inżyniera.

Wymagania dotyczące zagęszczenia:

Współczynnik zagęszczenia gruntu I_s (zgodnie z BN-77/8931-12) nie powinien być niższy niż 0,95 dla warstw wierzchnich (do 1,2 m głębokości) i 0,90 dla warstw niższych (poniżej 1,2m głębokości). Grunt powinien zostać zbadany wg PN – 88/B-04481.

Sposób posadowienia przewodów oraz montaż rur wodociągowych w przypadku standardowego posadowienia powyżej 1m głębokości (od terenu do wierzchu rury) należy wykonać zgodnie z wymogami zawartymi w katalogu technicznym .

W przypadku mniejszego przykrycia gruntem niż 1,5 m ,należy oprócz wskazówek wydanych przez producenta rur we wspomnianym wyżej katalogu spełnić następujące warunki:

- **Zagęszczenie obsypki i wykopu wg Proctora -98%**
- **Współczynnik wykonawstwa podłoża B_{f1} % (dno wykopu bez kamieni , wykonawstwo staranne z nadzorem)**
- **Wyklucza się wykonanie prac montażowych bez nadzoru**
- **Maksymalne odchylenie kątowe na połączeniu o średnicy do 315mm - 2°**
- **Minimalna grubość podsypki –15cm wyprofilowana pod rurą na kąt 90° i wyrównana zgodnie z projektowanym spadkiem**
- **Zасыпка o grubości 30cm powyżej górnej krawędzi rury a w przypadku wystąpienia podbudowy drogi –zagęszczony grunt stabilizowany cementem**

Zasadnicze podparcie przewodu jest zapewnione przez zagęszczenie gruntu wokół dolnej połowy rury i po obu stronach rury aż do ścian wykopu o nienaruszonej strukturze gruntu. Gdy do zagęszczenia gruntu używane są urządzenia mechaniczne , nie powinny być one stosowane w odległości mniejszej niż 50 cm od górnej krawędzi rury i to tylko wtedy ,gdy materiał zasypu wykopu zastał wstępnie zagęszczony min. do gęstości 85% według standardowej metody Proctora.

6.11.Odwodnienie wykopów

Technologia wykonania wykopu musi umożliwiać jego prawidłowe odwodnienie w całym okresie trwania robót ziemnych .Wykonanie wykopów powinno postępować w kierunku podnoszenia się niwelety przewodu.

W czasie robót ziemnych należy zachować odpowiedni spadek podłużny umożliwiający szybki odpływ wód z wykopu. Należy uwzględnić ewentualny wpływ kolejności i sposobu odspajania gruntów oraz terminów wykonywania innych robót na spełnienie wymagań dotyczących prawidłowego odwodnienia wykopu w czasie postępu robót ziemnych. Dla przewodów w gruntach nawodnionych na dnie wykopu należy ułożyć warstwę filtracyjną z tłuczni lub żwiru grubości 15cm.

Zakres robót odwadniających należy dostosować do rzeczywistych warunków gruntowych i wodnych w trakcie wykonywania robót Wykonawca powinien uzyskać odpowiednie pozwolenia na odprowadzenie wody z wykopów.

Uwagi końcowe

Wszystkie stosowane materiały winny posiadać świadectwa o dopuszczeniu do stosowania w budownictwie lub Aprobatay Techniczne wydane przez COBRTI „INSTAL” w Warszawie PZH i ITB.

Roboty ziemne prowadzić zgodnie z PN-68/B-06050. Przed zasypaniem sieci należy zgłosić opomiarowanie do służb geodezyjnych.

Odcinki wodociągu wykonać w oparciu o WTWiO Robót Budowlano-Montażowych cz. II. Instalacje sanitarne i przemysłowe, Warunki wykonania i odbioru wydane przez producenta rur w oparciu o ISO 9001.

„Przed przystąpieniem do robót sprawdzić rzędne istniejącego uzbrojenia w miejscach włączeń i skrzyżowań.

7. OBSZAR ODDZIAŁYWANIA OBIEKTU

Usytuowanie niniejszej inwestycji oraz jej charakter, po analizie następujących przepisów: 1) Ustawa z dnia 27 kwietnia 2001 r. - Prawo ochrony środowiska, 2) Ustawa z dnia 23 lipca 2003 r. - o ochronie zabytków i opiece nad zabytkami, 3) Ustawa z dnia 18 lipca 2001 r. - Prawo wodne, 4) Ustawa z dnia 21 marca 1985 r. - o drogach publicznych, 5) Ustawa z dnia 16 kwietnia 2004 r. - o ochronie przyrody, 6) Ustawa z dnia 28 marca 2003 r. - o transporcie kolejowym, 7) Ustawa z dnia 27 października 1994 r. - o autostradach płatnych oraz o Krajowym Funduszu Drogowym, 8) Ustawa z dnia 27 października 1994 r. - o autostradach płatnych oraz o Krajowym Funduszu Drogowym, 9) Rozporządzenie Ministra Infrastruktury z dnia 16 stycznia 2002 r. - w sprawie przepisów techniczno-budowlanych dotyczących autostrad płatnych, 10) Rozporządzenie Ministra Gospodarki z dnia 26 kwietnia 2013 r. - w sprawie warunków technicznych, jakim powinny odpowiadać sieci gazowe i ich usytuowanie, 11) Rozporządzenie Ministra Gospodarki z dnia 21 listopada 2005 r. - w sprawie warunków technicznych, jakim powinny odpowiadać bazy i stacje paliw płynnych, rurociągi przesyłowe dalekosieżne służące do transportu ropy naftowej i produktów naftowych i ich usytuowanie, 12) Rozporządzenie Ministra Rolnictwa i Gospodarki Żywnościowej z dnia 7 października 1997 r. - w sprawie warunków technicznych, jakim powinny odpowiadać budowle rolnicze i ich usytuowanie, 13) Rozporządzenie Ministra Infrastruktury z dnia 12 kwietnia 2002 r. - w sprawie warunków technicznych, jakim powinny odpowiadać budynki i ich usytuowanie, 14) Rozporządzenie Ministra Transportu i Gospodarki Morskiej z dnia 2 kwietnia 1999 r. - w sprawie warunków technicznych, jakim powinny odpowiadać drogi publiczne i ich usytuowanie, 15) Rozporządzenie Ministra Obrony Narodowej z dnia 2 sierpnia 1996 r. - w sprawie warunków technicznych, jakim powinny odpowiadać obiekty budowlane nie będące budynkami, służące obronności Państwa oraz ich usytuowanie, 16) Rozporządzenie Ministra Transportu i Gospodarki Morskiej z dnia 30 maja 2000 r. - w sprawie warunków technicznych, jakim powinny odpowiadać drogowe obiekty inżynierskie i ich usytuowanie, 17) Rozporządzenie Ministra Obrony Narodowej z dnia 4 października 2001 r. - w sprawie warunków technicznych, jakim powinny odpowiadać strzelnice garnizonowe oraz ich usytuowanie, 18) Rozporządzenie Ministra Infrastruktury z dnia 26 października 2005 r. - w sprawie warunków technicznych, jakim powinny odpowiadać telekomunikacyjne obiekty budowlane i ich usytuowanie, 19) Rozporządzenie Ministra Ochrony Środowiska z dnia 20 kwietnia 2007 r. - w sprawie warunków technicznych, jakim powinny odpowiadać budowle hydrotechniczne i ich usytuowanie, 20) Rozporządzenie Ministra Środowiska z dnia 30 kwietnia 2013 r. - w sprawie składowisk odpadów, 21) Rozporządzenie Ministra Spraw Wewnętrznych i Administracji z dnia 7 czerwca 2010 r. - w sprawie ochrony przeciwpożarowej budynków, innych obiektów budowlanych i terenów, wprowadzających ograniczenia w zagospodarowaniu terenu wraz z uwzględnieniem funkcji, kształtu i charakteru działki inwestora, wyklucza naruszenie prawa własności, nie utrudnia korzystania z nieruchomości sąsiednich i nie ogranicza sposobu jej zagospodarowania oraz w jakikolwiek sposób nie wpłynie ujemnie na możliwość zagospodarowania w przyszłości nieruchomości sąsiednie.

Stwierdza się, że obszar oddziaływania inwestycji mieści się w całości na terenie działek, na których jest zlokalizowana inwestycja.

7. Uwagi dla wykonawcy

Wszystkie roboty montażowe należy wykonać zgodnie z :

1. "Warunkami Technicznymi Wykonania i Odbioru Robót Budowlano Montażowych
2. Stosować się do instrukcji i materiałów informacyjnych firm stosowanych materiałów.
3. Stosować się do instrukcji i warunków technicznych producentów materiałów.
4. Stosować się do warunków BHP
5. Stosować się do zarządzenia M. G. P. i B. z dn. 15.12.94rok , Monit. Pol. z 1995 nr.2, poz.29, w sprawie dziennika budowy, oraz tablicy informacyjnej.
6. Przy wykonywaniu robót, przy występującym uzbrojeniu podziemnym zawiadomić nadzór użytkownika i wykonać przekopy kontrolne dla ustalenia faktycznego przebiegu uzbrojenia.
7. W protokole przyjęcia placu budowy ustalić przebieg istniejących instalacji podziemnych nie uwidocznionych na planie sytuacyjnym.
8. Przy odkrywaniu czynnych instalacji każdorazowo wezwać przedstawiciela użytkownika w celu pełnienia nadzoru technicznego.
9. Przy wykonaniu robót należy uwzględnić obowiązujące przepisy i normy polskie, a w szczególności:
 - Dziennik Ustaw nr 84/94 poz. 387 jako Rozporządzenie Ministra Gospodarki przestrzennej i Budownictwa z dnia 21/06/94 dział 07, grupa 0721 "Wodociągi i Kanalizacje"
 - Dziennik Ustaw nr 75/02 poz. 690 jako Rozporządzenie Spraw Wewnętrznych i Administracji w sprawie warunków technicznych jakim powinny odpowiadać budynki i ich usytuowanie.

Opracował:

mgr inż. Jan Moczulski

INFORMACJA DOTYCZĄCA BEZPIECZEŃSTWA I OCHRONY ZDROWIA

„INFORMACJA”

BUDOWA SIECI WODOCIĄGOWEJ Z PRZYŁĄCZAMI
UL. SIKORSKIEGO , GORZOWSKA W KOSTRZYNIENIE n/O

ADRES INWESTYCJI: UL. SIKORSKIEGO , GORZOWSKA

DZ.NR 268/2,268/1 , OBĘB 4 ŚRÓDMIEŚCIE

JEDNOSTKA EWIDENCYJNA KOSTRZYNIENIE n/O

KATEGORIA OBIEKTU: XXVI

INWESTOR : ZAKŁAD WODOCIĄGÓW I KANALIZACJI SP. Z O.O.
UL.CHROBREGO 5 , 66-440 SKWIERZYNA

PROJEKTANT: mgr inż. Jan Moczulski
upr. bud. LUKG/0004/PWOS/04
w specjalności sieci instalacji i urządzeń ciepłych
wentylacyjnych ,gazowych ,wodociągowych i kanalizacyjnych
ul. Zuchów 37,66-400 Gorzów Wlkp.

GORZÓW WLKP. 31 LIPIEC 2017 R

INFORMACJA DOTYCZY BEZPIECZEŃSTWA I OCHRONY ZDROWIA

Wg. ROZPORZĄDZENIA MINISTRA INFRASTRUKTURY

z dnia 23 czerwca 2003 r. w sprawie informacji dotyczącej bezpieczeństwa i ochrony zdrowia oraz planu bezpieczeństwa i ochrony zdrowia (Dz. U. Nr 120, poz. 1126)

Na podstawie art. 21a ust. 4 ustawy z dnia 7 lipca 1994 r. - Prawo budowlane (Dz. U. z 2000 r. Nr 106, poz. 1126, z późn. zm.).

Rozporządzenie określa zakres i formę informacji dotyczącej bezpieczeństwa i ochrony zdrowia, planu bezpieczeństwa i ochrony zdrowia oraz szczegółowy zakres rodzajów robót budowlanych, stwarzających zagrożenia bezpieczeństwa i zdrowia ludzi.

1) zakres robót dla całego zamierzenia budowlanego oraz kolejność realizacji poszczególnych obiektów;

Remont, modernizacja, przebudowa wykonać w kolejności

- roboty montażowe
- roboty wykończeniowe- doprowadzenie terenu do stanu pierwotnego

1) wykaz istniejących obiektów budowlanych;

drogi

sieci infrastruktury technicznej

2) wskazanie elementów zagospodarowania działki lub terenu, które mogą stwarzać zagrożenie bezpieczeństwa i zdrowia ludzi;

- montaż wodociągu

3) wskazanie dotyczące przewidywanych zagrożeń występujących podczas realizacji robót budowlanych, określające skalę i rodzaje zagrożeń oraz miejsce i czas ich wystąpienia;

- możliwość upadku podczas pracy, możliwość uderzenia przypadkowo
- wykucia i wyburzenia / możliwość uderzenia ciężkimi elementami /

4) wskazanie sposobu prowadzenia instruktażu pracowników przed przystąpieniem do realizacji robót szczególnie niebezpiecznych;

- pracownicy powinni być przeszkoleni przez specjalistę ds. BHP z uprawnieniami ,

- bezpośrednio przed rozpoczęciem pracy w danym dniu pracownicy powinni być przeszkoleni przez kierownika budowy o niebezpieczeństwach

6) wskazanie środków technicznych i organizacyjnych, zapobiegających niebezpieczeństwom wynikającym z wykonywania robót budowlanych w strefach szczególnego zagrożenia zdrowia lub w ich sąsiedztwie, w tym zapewniających bezpieczną i sprawną komunikację, umożliwiającą szybką ewakuację na wypadek pożaru, awarii i innych zagrożeń.

1. Przy wykonywaniu robót budowlano-montażowych i rozbiórkowych, przy obsłudze i konserwacji budowlanego sprzętu zmechanizowanego i pomocniczego oraz na placach składowych materiałów budowlanych na terenie budowy może być zatrudniony wyłącznie pracownik, który:

- posiada kwalifikacje przewidziane odrębnymi przepisami dla danego stanowiska,
- uzyskał orzeczenie lekarskie o dopuszczeniu do określonej pracy.

2. Nie wolno zatrudniać pracownika na danym stanowisku pracy w razie przeciwwskazań lekarskich oraz bez wstępnego przeszkolenia w zakresie bezpieczeństwa i higieny pracy.

3. Brygadzista ma obowiązek organizowania, przygotowania i kierowania pracami brygady danej specjalności budowlanej w sposób zabezpieczający przed wypadkiem, zgodnie z obowiązującymi przepisami bezpieczeństwa i higieny pracy i wytycznymi udzielonymi przez przełożonego.

4. Brygadzista może kierować tylko jedną brygadą.

5. Brygadzista powinien wyznaczyć zastępcę na czas swojej nieobecności w brygadzie.

6. Wykonywanie funkcji operatorów maszyn budowlanych, dźwignicowych, kierowców wózków silnikowych i innych maszyn budowlanych o napędzie silnikowym wymaga posiadania uprawnień wydanych przez właściwą komisję kwalifikacyjną.

7. Operatorowi nie wolno opuszczać stanowiska pracy w czasie ruchu maszyny lub urządzenia budowlanego.
8. Wchodzenie i schodzenie ze stanowiska operatora powinno odbywać się wyłącznie po przeznaczonych do tego stopniach, schodach, drabinach itp.
9. Przed oddaleniem się od maszyny lub urządzenia będącego w ruchu operator obowiązany jest zatrzymać silnik, maszynę lub urządzenie, a w razie potrzeby zahamować oraz uniemożliwić włączenie do ruchu maszyny lub urządzenia przez osoby trzecie.
10. W razie stwierdzenia w czasie pracy uszkodzenia maszyny lub urządzenia należy je niezwłocznie zatrzymać i wyłączyć dopływ energii ze źródła zasilania.
11. Wznawianie pracy maszyn i urządzeń bez usunięcia uszkodzenia jest zabronione.
12. Roboty budowlano-montażowe lub rozbiórkowe powinny być prowadzone w sposób bezpieczny, określony w projekcie organizacji robót wykonanym przez wykonawcę.
13. W razie powierzenia wykonania robót generalnemu realizatorowi inwestycji lub generalnemu wykonawcy, jest on gospodarzem na placu budowy. Ustala on wspólnie z podwykonawcami zasady nadzoru związane z bezpieczeństwem i higieną pracy na poszczególnych odcinkach robót.
14. Generalny realizator inwestycji (wykonawca) obowiązany jest do pełnienia nadzoru nad przestrzeganiem na placu budowy przepisów bezpieczeństwa i higieny pracy oraz egzekwowania od podwykonawców przestrzegania tych przepisów.
15. Przed oddaniem do eksploatacji nowego sprzętu zmechanizowanego lub pomocniczego zakład pracy powinien przeprowadzić próbę technicznej sprawności i zbadać, czy sprzęt spełnia wymagania w zakresie bezpieczeństwa i higieny pracy.
16. Zakład pracy eksploatujący sprzęt zmechanizowany i pomocniczy oraz urządzenia techniczne nie objęte dozorem technicznym powinien we własnym zakresie zorganizować dozór, opracować instrukcje obsługi, przeprowadzać kontrole bieżące i okresowe oraz dokonywać obciążeń próbnych.
17. Liczbę pracowników niezbędną do obsługi sprzętu zmechanizowanego określa się w instrukcji techniczno-ruchowej dla danej maszyny lub urządzenia.
18. Zakład pracy powinien opracować szczegółowe instrukcje techniczno-ruchowe określające wymagania bezpieczeństwa i higieny pracy dla poszczególnych stanowisk i przestrzegać ich stosowania.
19. Przy wykonywaniu robót na wysokości powyżej 2 m stanowiska pracy oraz przejścia należy zabezpieczyć barierą składającą się z deski krawężnikowej o wysokości 0,15 m i poręczy ochronnej umieszczonej na wysokości 1,10 m. Wolną przestrzeń pomiędzy deską krawężnikową a poręczą należy wypełnić częściowo lub całkowicie w sposób zabezpieczający pracowników przed upadkiem z wysokości.
20. Jeżeli roboty określone w ust. 1 są wykonywane przejściowo lub ich charakter uniemożliwia zastosowanie zabezpieczenia przewidzianego w ust.1, należy wprowadzić inne skuteczne zabezpieczenie pracowników przed upadkiem.
21. Pomosty robocze wykonane z desek lub bali powinny być dostosowane do przewidzianego obciążenia, szczelne i zabezpieczone przed zmianą ich położenia.
22. Inspektorzy nadzoru inwestorskiego lub jednostki wykonujące czynności nadzoru inwestorskiego obowiązani są do kontroli nadzorowanych przez siebie robót również w zakresie przestrzegania przepisów i zasad bezpiecznych warunków pracy.

SPORZĄDZIŁ:
mgr inż. Jan Moczulski

Kostrzyn nad Odrą dn. 08.05.2017 r.

Nasz znak: GP.6733.3.2017
Znak pisma: GP.6733.3.8.2017.KM

DECYZJA nr 3/2017 **o lokalizacji inwestycji celu publicznego**

Na podstawie art. 104 ustawy z dnia 14 czerwca 1960 r. Kodeks postępowania administracyjnego (Dz.U.2013.267 j.t. ze zm.), art. 4 ust. 2 pkt.1, art. 50 ust. 1 i 4, art. 51 ust.1 pkt. 2 oraz art. 54 ustawy z dnia 27 marca 2003 roku o planowaniu i zagospodarowaniu przestrzennym (Dz.U.2016.778 t.j. ze zm.), po rozpoznaniu wniosku **Miejskich Zakładów Komunalnych Sp. z o.o., ul. Kopernika 4a, 66-470 Kostrzyn nad Odrą**, w imieniu których działa **Przedsiębiorstwo Wielobranżowe „Medium” Jan Moczulski, ul. Zuchów 37, 66-400 Gorzów Wlkp.**, w sprawie wydania decyzji o ustaleniu lokalizacji inwestycji celu publicznego, oraz na podstawie przepisów odrębnych:

- *ustawa z dnia 7 lipca 1994 r. Prawo Budowlane,*
- *rozporządzenie Ministra Infrastruktury z dnia 12 kwietnia 2002 r. w sprawie warunków technicznych, jakim powinny odpowiadać budynki i ich usytuowanie,*
- *rozporządzenie Ministra Infrastruktury z dnia 26 sierpnia 2003 roku w sprawie sposobu ustalania wymagań dotyczących nowej zabudowy i zagospodarowania terenu w przypadku braku miejscowego planu zagospodarowania przestrzennego,*
- *rozporządzenie Ministra Infrastruktury z dnia 26 sierpnia 2003 r. w sprawie oznaczeń i nazewnictwa stosowanych w decyzji o ustaleniu lokalizacji inwestycji celu publicznego oraz decyzji o warunkach zabudowy,*
- *ustawa z dnia 3 lutego 1995 r. o ochronie gruntów rolnych i leśnych,*
- *ustawa z dnia 23 lipca 2003 r. o ochronie zabytków i opiece nad zabytkami,*
- *ustawa z dnia 21 marca 1985 r. o drogach publicznych,*
- *ustawa o udostępnianiu informacji o środowisku i jego ochronie, udziale społeczeństwa w ochronie środowiska oraz ocenach oddziaływania na środowisko z dnia 3 października 2008 r.,*
- *rozporządzenie Rady Ministrów z dnia 9 listopada 2010 r. w sprawie przedsięwzięć mogących znacząco oddziaływać na środowisko,*
- *ustawa z dnia 18 lipca 2001 r. Prawo wodne,*

ustalam dla inwestora:
Miejskie Zakłady Komunalne Sp. z o.o.
Ul. Kopernika 4a, 66-470 Kostrzyn nad Odrą
lokalizację inwestycji celu publicznego

polegającą na budowie sieci wodociągowej D280 z rur PE z przyłączami po terenie dz. nr 336/82, 336/83, 268/1, 268/2, 336/102, 394/39, 394/40, 394/42 obręb 0004 Śródmieście, jedn. ewid. 080101_1 w Kostrzynie nad Odrą.

Realizacja zamierzenia wymaga spełnienia warunków i szczegółowych zasad zagospodarowania terenu oraz jego zabudowy określonych w art. 54 ustawy z dnia 27 marca 2003 r. o planowaniu i zagospodarowaniu przestrzennym oraz innych przepisów odrębnych w zakresie dotyczącym:

A. warunków i wymagań ochrony i kształtowania ładu przestrzennego:

1. Inwestycja obejmuje budowę sieci wodociągowej D280 z rur PE wykonane metodą wykopu otwartego oraz bezwykopową.

2. Na podstawie mapy zagrożenia powodziowego, sporządzonej przez Prezesa Krajowego Zarządu Gospodarki Wodnej, zawierającej zgodnie z art. 88 d. ust. 2 ustawy Prawo wodne m.in. granice zasięgu wód o prawdopodobieństwie wystąpienia $p=1\%$, $p=10\%$, $p=0,2\%$ ustalono, iż ww. inwestycja znajduje się:

- poza obszarem szczególnego zagrożenia powodzią w rozumieniu art. 9 ust. 1 pkt 6c) ppkt a) ustawy Prawo wodne, tj. na obszarze, na którym prawdopodobieństwo wystąpienia powodzi jest średnie i wynosi raz na 100 lat,

- poza obszarem szczególnego zagrożenia powodzią, w rozumieniu art. 9 ust. 1 pkt 6c) ppkt b) ustawy Prawo wodne, tj. na obszarze, na którym prawdopodobieństwo wystąpienia powodzi jest wysokie i wynosi raz na 10 lat,

- w znacznej części na obszarze, na którym prawdopodobieństwo wystąpienia powodzi jest niskie i wynosi raz na 500 lat ($p=0,2\%$), rzędna zwierciadła wody wynosi około **15,4 m n.p.m.**

- znajduje się poza obszarem narażonym na zalanie w przypadku zniszczenia lub uszkodzenia wału przeciwpowodziowego.

W związku z powyższym, ponieważ inwestycja zlokalizowana jest poza obszarami szczególnego zagrożenia powodzią, nie jest wymagane uzyskanie decyzji Dyrektora Regionalnego Zarządu Gospodarki Wodnej w Poznaniu zwalniającej od zakazów określonych w art. 88l ust.1 i 3 oraz art. 40 ust.1 pkt 3 ustawy prawo wodne.

Jednakże należy mieć na uwadze, że zagrożenie wystąpienia powodzi o takim prawdopodobieństwie jest realne i może nastąpić w każdej chwili.

3. Uzyskać uzgodnienia właścicieli i użytkowników działek na trasie projektowanej inwestycji, określające warunki jej realizacji i udostępnienia terenu.

4. Linę rozgraniczającą zakres inwestycji oraz granice obszaru zasięgu wód powodziowych określa zał. graf. nr 1, 2. Załączniki graficzne stanowią integralną część niniejszej decyzji.

B. ochrony środowiska i zdrowia ludzi oraz dziedzictwa kulturowego i zabytków:

1. Planowaną inwestycję zaprojektować w sposób zapewniający spełnienie wymogów z zakresu warunków higienicznych i zdrowotnych oraz ochrony środowiska, bezpieczeństwa pożarowego i użytkowania.

2. Zgodnie z art. 32 ust.1 ustawy o ochronie zabytków i opiece nad zabytkami „Kto, w trakcie prowadzenia robót budowlanych lub ziemnych, odkrył przedmiot, co do którego istnieje przypuszczenie, iż jest on zabytkiem, jest obowiązany:

1) wstrzymać wszelkie roboty mogące uszkodzić lub zniszczyć odkryty przedmiot;

2) zabezpieczyć, przy użyciu dostępnych środków, ten przedmiot i miejsce jego odkrycia;

3) niezwłocznie zawiadomić o tym właściwego wojewódzkiego konserwatora zabytków, a jeśli nie jest to możliwe, właściwego wójta (burmistrza, prezydenta miasta)”.

Zgodnie z art. 116 ust. 1 i 2 ustawy jw. „Kto niezwłocznie nie powiadomił wojewódzkiego konserwatora zabytków lub wójta (burmistrza, prezydenta miasta) albo dyrektora urzędu morskiego o przypadkowym odkryciu przedmiotu, co do którego istnieje przypuszczenie, iż jest on zabytkiem archeologicznym, a także nie zabezpieczył, przy użyciu dostępnych środków, tego przedmiotu i miejsca jego znalezienia, podlega karze grzywny.

Ust.2. W razie popełnienia wykroczenia określonego w ust. 1 można orzec nawiązkę do wysokości dwudziestokrotnego minimalnego wynagrodzenia na wskazany cel społeczny związany z opieką nad zabytkami”.

3. Teren inwestycji nie jest ujęty w gminnej ewidencji zabytków.

4. Powstałe w czasie prac budowlanych odpady winny być wywiezione przez podmiot posiadający stosowne zezwolenia w miejsce do tego przeznaczone.

C. obsługi w zakresie infrastruktury technicznej i komunikacji:

1. Istniejący dostęp z drogi krajowej w działce nr 268/1, 268/2 obręb 0004.

2. Na przejście sieci przez pas drogowy należy uzyskać zezwolenie zarządcy drogi publicznej na lokalizację w pasie drogowym (urządzenie niezwiązane z potrzebami zarządzania drogami

i ruchem drogowym), a przed rozpoczęciem robót zezwolenie na zajęcie pasa drogowego w celu umieszczania urządzenia i prowadzenia robót.

3. Lokalizacja infrastruktury technicznej od zewnętrznej krawędzi jezdni drogi krajowej w odległościach zgodnych z art. 43 ust. 1 ustawy z dnia 21 marca 1985 r. o drogach publicznych (t.j. Dz.U.2015.460) - tj. co najmniej 10,0 m w terenie zabudowy i 25,0 m poza terenem zabudowy, zaś w odległościach mniejszych wyłącznie za zgodą zarządcy drogi wydaną przed uzyskaniem przez inwestora obiektu pozwolenia na budowę lub zgłoszeniem budowy albo wykonywania robót budowlanych według art. 43 ust.2 ww. ustawy.

4. W dokumentacji budowlanej rozwiązać i uzgodnić kolizje projektowanej sieci z istniejącymi sieciami oraz elementami zagospodarowania terenu.

5. Opracowanie dokumentacji budowlanej i projektu zagospodarowania terenu w granicach określonych w zał. graf. nr 1 należy powierzyć uprawnionym projektantom z przynależnością do właściwej branżowo izby zawodowej.

D. wymagań dotyczących ochrony interesów osób trzecich:

1. Obowiązują warunki wynikające z art.5 ustawy Prawo Budowlane.
2. Projektowana inwestycja nie może utrudniać dostępu do nieruchomości sąsiednich położonych wzdłuż trasy planowanej inwestycji.

E. zagospodarowania terenów podlegających ochronie:

1. Nie podlega.

F. uzgodnienia:

1. W związku z art. 53 ust. 4 pkt 11 ustawy o planowaniu i zagospodarowaniu przestrzennym projekt decyzji został uzgodniony z Dyrektorem Regionalnego Zarządu Gospodarki Wodnej w Poznaniu - postanowienie nr NZP.Z.457.42.2017 z dnia 27.03.2017 r.

2. Zgodnie z art. 53 ust. 4 pkt 9 ustawy jw., projekt decyzji o warunkach zabudowy został uzgodniony z Generalnym Dyrektorem Dróg Krajowych i Autostrad w zakresie obszaru przyległego do drogi krajowej – postanowienie znak O/ZG.Z-3.4351.44.2017.as z dnia 04.04.2017 r.

Niniejsza decyzja nie rodzi praw do terenu objętego planowaną inwestycją określonego w zał. graficznym oraz nie narusza prawa własności i uprawnień osób trzecich.

Decyzja niniejsza jest ważna do jej wygaszenia odrębną decyzją z powodów określonych w art.65 ust.1 ustawy o planowaniu i zagospodarowaniu przestrzennym.

U z a s a d n i e n i e

Z wnioskiem o ustalenie lokalizacji inwestycji celu publicznego dla inwestycji polegającej na budowie sieci wodociągowej po terenie dz. nr **336/82, 336/83, 268/1, 268/2, 336/102, 394/39, 394/40, 394/42 obręb 0004 Śródmieście**, jedn. ewid. 080101_1 w Kostrzynie nad Odrą wystąpiły Miejskie Zakłady Komunalne Sp. z o.o., ul. Kopernika 4a, 66-470 Kostrzyn nad Odrą, w imieniu których działa **Przedsiębiorstwo Wielobranżowe „Medium” Jan Moczulski, ul. Zuchów 37, 66-400 Gorzów Wlkp.**

Wniosek zawierał niezbędne elementy, które zostały określone zgodnie z art. 52 ust. 2 ustawy o planowaniu i zagospodarowaniu przestrzennym.

Zakres inwestycji jest zgodny z dotychczasową funkcją terenu ustaloną w obowiązującym do końca 2003 roku planie ogólnym miasta; w uchwalonym „Studium uwarunkowań i kierunków zagospodarowania przestrzennego m. Kostrzyna nad Odrą” - uchwała Rady Miasta Kostrzyn nad Odrą nr XLII/317/10 z 17 czerwca 2010 r., utrzymane są istniejące funkcje terenu – teren obiektów infrastruktury.

Zgodnie z art.50 ust.1 ustawy z dnia 27 marca 2003 r. o planowaniu i zagospodarowaniu przestrzennym, inwestycja celu publicznego jest lokalizowana na podstawie planu miejscowego, a w przypadku jego braku - w drodze decyzji o ustaleniu lokalizacji inwestycji celu publicznego.

Zgodnie z art. 51 ust. 1 w/w ustawy, decyzję o ustaleniu lokalizacji inwestycji celu publicznego wydaje, z zastrzeżeniem ust. 3 (tereny zamknięte), wójt, burmistrz, prezydent po uzgodnieniu z organami, o których mowa w art. 53 ust. 4 i uzyskaniu uzgodnień lub decyzji wymaganych przepisami odrębnymi.

Projekt decyzji po przesłaniu do uzgodnień w zakresie art. 53. ust. 4 ustawy o planowaniu i zagospodarowaniu przestrzennym został uzgodniony z Dyrektorem Regionalnego Zarządu Gospodarki Wodnej w Poznaniu oraz Generalnym Dyrektorem Dróg Krajowych i Autostrad w Zielonej Górze.

Projekt decyzji został opracowany przez uprawnionego architekta - art. 50 ust. 4 w/w ustawy, w trakcie postępowania administracyjnego nie wpłynęły uwagi i zastrzeżenia stron do planowanego zakresu inwestycji - w związku z czym postanowiono jak wyżej.

Projekt budowlany wraz z projektem zagospodarowania terenu – w 4 egz., zawierający warunki techniczne, uzgodnienia i opinie wymagane przepisami odrębnymi (odpowiednio do treści dokumentacji) oraz oświadczenie inwestora stwierdzającym prawo do dysponowania nieruchomością na cele budowlane, należy przedłożyć w Starostwie Powiatowym w Gorzowie Wlkp. lub Filii Wydz. Budownictwa i Środowiska z/s w Kostrzynie n. Odrą, ul. Graniczna 2, celem zatwierdzenia i uzyskania pozwolenia na budowę.

Niniejsza decyzja nie rodzi praw do terenu objętego planowaną inwestycją określonego w zał. graficznym oraz nie narusza prawa własności i uprawnień osób trzecich.

Decyzja niniejsza jest ważna do jej wygaszenia odrębną decyzją z powodów określonych w art.65 ust.1 ustawy o planowaniu i zagospodarowaniu przestrzennym.

Pouczenie:

Od decyzji służy stronom o d w o ł a n i e do Samorządowego Kolegium Odwoławczego w Gorzowie Wlkp. za moim pośrednictwem, w terminie 14-u dni, licząc od dnia jej doręczenia lub zapoznania się z treścią obwieszczenia.

Odwołanie powinno zawierać zarzuty odnoszące się do decyzji, określać istotę i zakres żądania będącego przedmiotem odwołania oraz wskazywać dowody uzasadniające żądanie.

Załącznik decyzji:

Załącznik graf. nr 1, 2.

Otrzymują:

1. MZK Sp. z o.o. – na ręce pełnomocnika,
2. Generalna Dyrekcja Dróg Krajowych i Autostrad,
3. DIVAL Sp. z o.o.,
4. A/a decyzji.

Do wiadomości:

1. Urząd Marszałkowski



Wójt Burmistrz
Krzysztof Kastrzynski
Zdzisław Białobłoki
Zastępca Burmistrza

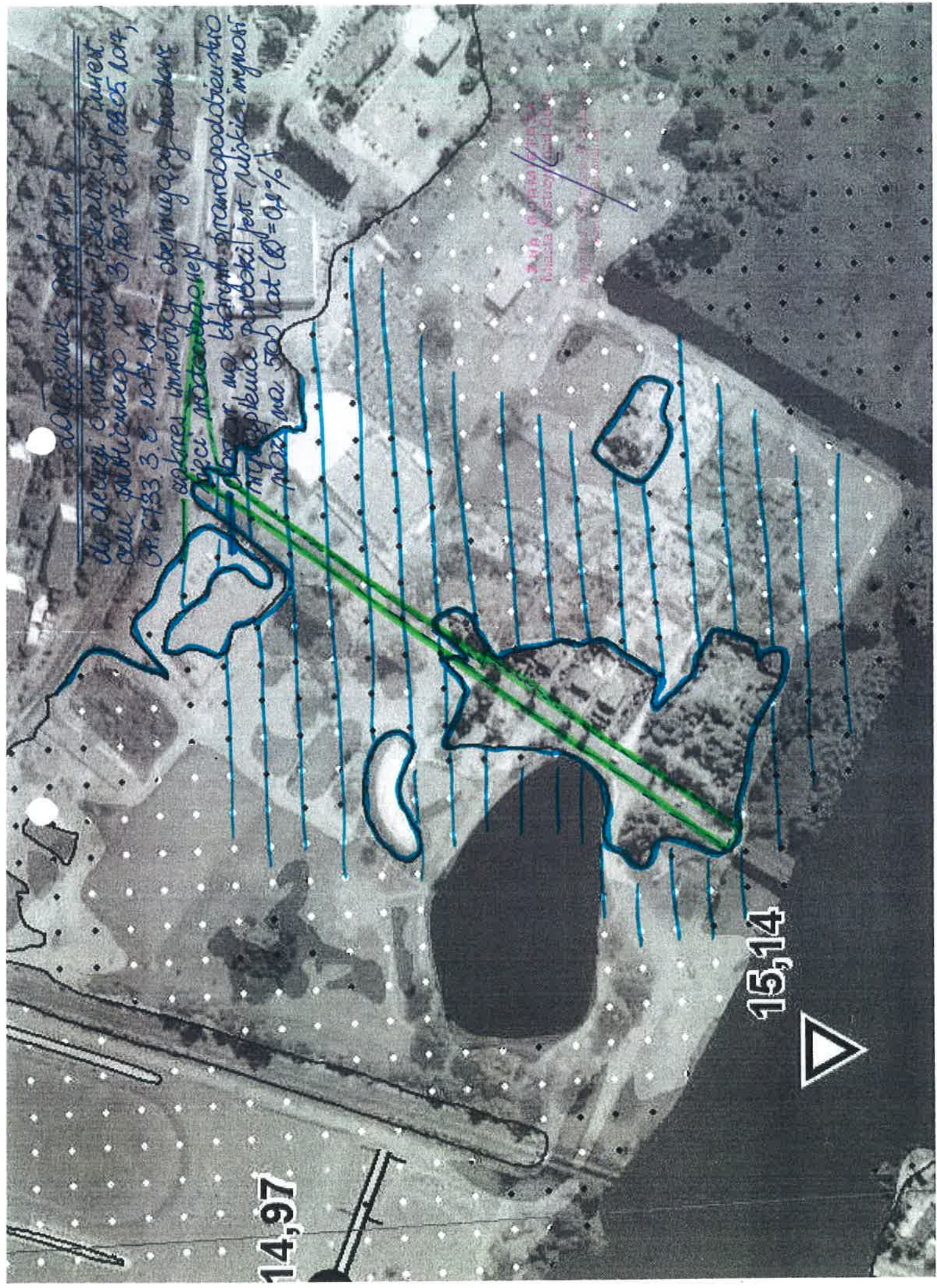
dotychczas prof. nr 1

do decyzji o wyznaczeniu lokalizacji inwest. celu publicznego nr 3 z 1997 z dnia 05.10.97, nr 6133 z 3.8.1044 km

zakres inwestycji obejmujący budowę sieci wodociągowej

zobacz na białym przedpodbudowaniu przepływu parobek jest niskim wymosi. prof. nr 506 lat ($\phi = 0,8\%$)

ZAP. GOSPOD. PRZEM. MIASTA KOSTOJÓW (Załącznik 1)



14,97

15,14



ZA ZGODNOŚĆ
Z ORYGINAŁEM

29.06.2017... podpis

z up. STAROSTY

Grażyna Rusek
Starszy specjalista w Wydziale Geodazy
(Geopod. & Nieruchomości)

Znak spr: GN-GA.6630.1.103.2017

PROTOKÓŁ z posiedzenia narady koordynacyjnej koordynowania sytuowania projektowanej sieci uzbrojenia terenu

~~narada bezpośrednia / narada przeprowadzona tylko za pomocą środków komunikacji elektronicznej / za pomocą środków komunikacji elektronicznej z udziałem osób, które osobiście stawily się na naradzie~~
(określenie sposobu przeprowadzenia narady; niepotrzebne skreślić)

Na podstawie art.7d pkt 2 oraz art. 28b ustawy z dnia 17 maja 1989 r. – Prawo geodezyjne i kartograficzne (Dz.U. 2016 r. poz. 1629 tekst jednolity), w dniu 29.06.2017 w Starostwie Powiatowym w Gorzowie Wlkp. odbyła się narada koordynacyjna.
Naradzie przewodniczył:

.....Grażyna Rusek.....starszy specjalista.....
(imię i nazwisko) (stanowisko służbowe)
na podstawie upoważnienia nr.....36/2014.....wydanego przez Starostę Gorzowskiego.

I.

Opis przedmiotu narady :

Rodzaj projektowanej sieci uzbrojenia terenu : sieć wodociągowa z przyłączami

Położenie : Kostrzyn nad Odrą ul. Sikorskiego, Gorzowska obr. 4
dz. 268/2,268/1,394/48,405/1,336/83,301/4

Imię i nazwisko oraz inne dane określające wnioskodawcę :

Przedsiębiorstwo Wielobranżowe
"MEDIUM" Moczulski Jan
66-400 Gorzów Wlkp.
Zuchów 37

Data złożenia wniosku : 2017-06-21

Znak sprawy : ---

II.

Uczestnicy narady koordynacyjnej:

(imię i nazwisko uczestników narady, oznaczenie reprezentowanych podmiotów lub informacja o przyczynach uczestnictwa w naradzie)

1.....Jan Moczulski.....wnioskodawca.....

- 2.....Ryszard Andrys.....Gazownia w Kostrzynie nad Odrą.....
- 3..... Jacek Sawicki..... ENEA Operator Sp. z o.o.....
- 4..... Arkadiusz Kołosowski..... ENEA Operator Sp. z o.o.....
- 5..... R.Frankowska-Płaczek GDDKiA Oddz. w ZG Rej. w Gorzowie Wlkp..
- 6..... Zofia Kaider..... Zarząd Dróg Wojewódzkich.....
- 7..... Artur Pacześny..... Zarząd Dróg Wojewódzkich.....
- 8..... Janina Machała..... Wydział Budownictwa i Środowiska.....
- 9..... Teresa Maczaluk..... Wydział Budownictwa i Środowiska.....
- 10..... Zygmunt Jaworski..... Wydział Dróg Powiatowych.....
- 11..... Ewa Bielicka..... Wydział Dróg Powiatowych.....
- 12..... Piotr Koczwar..... Powiatowy Inspektor Nadzoru Bud.....
- 13..... Ewa Grociak-Żminkowska.. Pow. Inspektor Nadzoru Bud.....
- 14..... Tomasz Jagiełło..... MZK Kostrzyn nad Odrą.....
- 15..... Maciej Bojanowski..... MZK Kostrzyn nad Odrą.....
- 16..... Izabela Suska..... Miasto Kostrzyn nad Odrą.....
- 17..... Małgorzata Tubielewicz..... Miasto Kostrzyn nad Odrą.....

III.

Stanowiska uczestników narady koordynacyjnej / uwagi i zalecenia dotyczące zgłoszonego wniosku:

- 1.....
- 2.....
- 3.....
- 4..... *Zachować odległość min 0,5 metra od kable ENEA Operator, przy robocie wykonanej przez pracownika nadzoru i pracownika monterów energetyki przy kostrzynie.*
- 5.....
- 6.....
- 7.....
- 8.....
- 9.....
- 10.....

11.....

12.....

13.....

14.....

15.....

16.....

17.....

IV.

Wnioski o koordynację robót budowlanych, o których mowa w art.36a ust.3 pkt.5 lit.b ustawy z dnia 7 maja 2010 r. o wspieraniu usług i sieci telekomunikacyjnych (o ile zostały złożone):

V.

Na naradę koordynacyjną, mimo powiadomienia nie stawili się:

(oznaczenie podmiotów wezwanych na naradę, które mimo powiadomienia nie stawili się)

Lp. : 1, 2, 4, 5, 6, 7, 8, 9, 10, 12, 13, 14, 15, 16, 17

VI.

Podpisy uczestników narady koordynacyjnej

(imię, nazwisko uczestnika narady i podpis)

1.....wnioskodawca.....

2.....Ryszard Andrys.....

3.....Jacek Sawicki.....

4.....Arkadiusz Kołosowski.....

5.....Renata Frankowska-Płaczek.....

6.....Zofia Kaider.....

7.....Artur Pacześny.....

v. byt decny

- 8.....Janina Machała.....
- 9.....Teresa Maczaluł.....
- 10.....Zygmunt Jaworski.....
- 11.....Ewa Bielicka..... *edus*
- 12.....Piotr Koczwarą.....
- 13.....Ewa Grociak – Źminkowska.....
- 14.....Tomasz Jagiełło.....
- 15.....Maciej Bojanowski.....
- 16.....Izabela Suska.....
- 17.....Małgorzata Tubielewicz.....

VII.

Treść protokołu uzgodniono z osobami uczestniczącymi w naradzie wyłącznie za pomocą środków komunikacji elektronicznej

(oznaczenie i stanowiska podmiotów uczestniczących w naradzie wyłącznie za pomocą środków komunikacji elektronicznej; skreślić, jeżeli nie dotyczy)

- 1.....
-
- 2.....
-
- 3.....
-
- 4.....
-
- 5.....
-
- 6.....
-
- 7.....
-

VIII.

Podpis Przewodniczącego oraz innych osób, które uczestniczyły/osobiście stawiły się na naradzie przeprowadzonej za pomocą środków komunikacji elektronicznej:

(imię, nazwisko, podpisy)

Przewodniczący narady:

Protokolant : nie dotyczy

Inne osoby:

.....
.....
.....



Zielona Góra, dnia 31.07.2017r.

**GENERALNY DYREKTOR
DRÓG KRAJOWYCH I AUTOSTRAD**

O.ZG.Z-3.4341.37.2017.2.do

DECYZJA

Na podstawie art. 39 ust. 3 ustawy z dnia 21 marca 1985r. o drogach publicznych (Dz.U.2016.1440. – j.t. ze zm.) oraz art. 104 ustawy z dnia 14 czerwca 1960r. Kodeks postępowania administracyjnego (Dz.U.2017.1257– j.t.), po rozpoznaniu wniosku z dnia 28.06.2017r. Pana Jana Moczulskiego reprezentującego Przedsiębiorstwo Wielobranżowe „Medium” z siedzibą przy ul. Zuchów 37, 66-400 Gorzów Wlkp. działającego w imieniu Inwestora Miejskich Zakładów Komunalnych Sp. z o.o. z siedzibą przy ul. Kopernika 4A, 66-470 Kostrzyn nad Odrą o wydanie zezwolenia na lokalizowanie w pasie drogowym drogi krajowej nr 31 na działkach nr ewid. 268/1 i nr ewid. 268/2 obręb 4 Śródmieście Kostrzyn nad Odrą sieci wodociągowej

– udzielam zezwolenia na lokalizowanie w pasie drogowym drogi krajowej nr 31 na działkach nr ewid. 268/1 i nr ewid. 268/2 obręb 4 Śródmieście Kostrzyn nad Odrą sieci wodociągowej na warunkach:

1. Sieć wodociągową lokalizować zgodnie z załączonym planem sytuacyjnym.
2. Sieć wodociągową pod drogami utwardzonymi i zjazdami układać w rurze ochronnej.
3. Roboty w chodniku prowadzić ręcznie, a rozkopany chodnik doprowadzić do stanu pierwotnego.
4. Chodnik przełożyć na całej szerokości i długości w obrębie wykonywanych robót.
5. Przed wystąpieniem o decyzję o pozwoleniu na budowę należy uzgodnić z tut. Oddziałem projekt budowlany w części dotyczącej drogi krajowej zgodnie z art. 39 ust. 3a ustawy o drogach publicznych, jeżeli pozwolenie na budowę jest wymagane.
6. Przed przystąpieniem do robót należy wystąpić do GDDKiA Rejon Słubice, 69-100 Słubice ul. Krótka 7 o:
 - decyzję zezwalającą na zajęcie pasa drogowego w celu prowadzenia robót w pasie drogowym z naliczeniem opłaty za ich prowadzenie,
 - decyzję zezwalającą na umieszczenie w pasie drogowym urządzeń infrastruktury technicznej niezwiązanych z potrzebami zarządzania drogami lub potrzebami ruchu drogowego z naliczeniem opłaty rocznejpo przedłożeniu wniosków będących załącznikami do decyzji stanowiącymi jej integralną część (art. 47 ust. 4 prawa budowlanego i art. 40 ustawy o drogach publicznych).
7. W przypadku, gdy zajęcie pasa drogowego będzie wpływało na ruch drogowy lub ograniczało widoczność na drodze albo powodowało wprowadzenie zmian w istniejącej organizacji ruchu pojazdów lub pieszych to roboty należy oznakować zgodnie z „Projektem organizacji ruchu” uwzględniającym korektę istniejącego w terenie oznakowania, który podlega zatwierdzeniu przez organ zarządzający ruchem, przy czym:
 - projekt organizacji ruchu należy opracować zgodnie z zarządzeniem nr 34 Generalnego Dyrektora Dróg Krajowych i Autostrad z dnia 30 lipca 2014r. w sprawie typowych schematów oznakowania robót oraz pomiarów diagnostycznych prowadzonych w pasie

drogowym, które jest dostępne na stronie internetowej www.gddkia.gov.pl w zakładce akty prawne.

- jednostka wprowadzająca organizację ruchu zobowiązana jest zawiadomić organ zarządzający ruchem, zarząd drogi oraz właściwego komendanta Policji o terminie jej wprowadzenia, co najmniej na 7 dni przed dniem wprowadzenia organizacji ruchu. Wzór zawiadomienia w załączeniu.

8. W czasie wykonywania robót zabrania się ograniczania ruchu na drodze, składowania urobku, materiałów lub sprzętu na jezdni.
 9. Po zakończeniu robót pas drogowy należy doprowadzić do stanu pierwotnego.
 10. Służba drogowa nie ponosi odpowiedzialności za uszkodzenia urządzeń obcych znajdujących się w pasie drogowym.
 11. W przypadku jeżeli budowa, przebudowa lub remont drogi krajowej nr 31 będzie wymagał przełożenia sieci wodociągowej w pasie drogowym drogi krajowej nr 31 na działkach nr ewid. 268/1, nr ewid. 268/2 obręb 4 Śródmieście Kostrzyn nad Odrą to koszt przełożenia ponosi właściciel urządzenia (art. 39 ust. 5 ustawy o drogach publicznych).
- 16. Dostarczenia w ciągu 45 dni od dnia zakończenia robót do GDDKiA Rejon Słubice. jednego egzemplarza geodezyjnej dokumentacji powykonawczej w wersji papierowej, która powinna posiadać pieczętki przyjęcia do zasobu geodezyjnego.**

Niniejsza decyzja:

- **wywołuje skutki prawne pod warunkiem uzyskania decyzji o pozwoleniu na budowę lub gdy przepisy prawa budowlanego przewidują, zgłoszeniu właściwemu organowi,**
- **daje prawo do dysponowania nieruchomościami nr ewid. 268/1 i nr ewid. 268/2 obręb 4 Śródmieście Kostrzyn nad Odrą stanowiącymi pas drogowy drogi krajowej nr 31 na cele budowlane.**

UZASADNIENIE

Pan Jan Moczulski reprezentujący Przedsiębiorstwo Wielobranżowe „Medium” z siedzibą przy ul. Zuchów 37, 66-400 Gorzów Wlkp. działając w imieniu Inwestora Miejskich Zakładów Komunalnych Sp. z o.o. z siedzibą przy ul. Kopernika 4A, 66-470 Kostrzyn nad Odrą zwrócił się z wnioskiem z dnia 28.06.2017r. (doręczony do tut. Oddziału dnia 03.07.2017r.) o wydanie zezwolenia na lokalizowanie w pasie drogowym drogi krajowej nr 31 na działkach nr ewid. 268/1 i nr ewid. 268/2 obręb 4 Śródmieście Kostrzyn nad Odrą sieci wodociągowej.

Zgodnie z planem sytuacyjnym wnioskowana sieć wodociągowa ma być zlokalizowana w pasie drogowym w terenie zabudowy, w chodniku, wzdłuż drogi krajowej nr 31.

Po rozpoznaniu wniosku działając z upoważnienia Generalnego Dyrektora Dróg Krajowych i Autostrad na podstawie art. 39 ust. 3 ustawy o drogach publicznych zezwalam na lokalizowanie w pasie drogowym budowa sieci wodociągowej w pasie drogowym drogi krajowej nr 31 na działkach nr ewid. 268/1 i nr ewid. 268/2 obręb 4 Śródmieście Kostrzyn nad Odrą zgodnie z załączonym planem sytuacyjnym.

POUCZENIE

Od niniejszej decyzji nie służy odwołanie, jednakże strona niezadowolona z decyzji może na podstawie art. 127 § 3 ustawy z dnia 14 czerwca 1960 r. Kodeks postępowania administracyjnego zwrócić się do Generalnego Dyrektora Dróg Krajowych i Autostrad z wnioskiem o ponowne rozpatrzenie sprawy w terminie 14 dni od dnia doręczenia niniejszego postanowienia.

Jeżeli strona nie chce skorzystać z prawa do zwrócenia się z wnioskiem o ponowne rozpatrzenie sprawy, może wnieść na podstawie art. 52 § 3 ustawy z dnia 30 sierpnia 2002 r. - Prawo o postępowaniu przed sądami administracyjnymi (Dz. U. z 2016 r. poz. 718 z późn. zm.) do Wojewódzkiego Sądu Administracyjnego w Warszawie skargę na decyzję w terminie 30 dni od dnia doręczenia postanowienia stronie.

Wniosek o ponowne rozpatrzenie sprawy lub skargę na decyzję należy wnieść za pośrednictwem Oddziału w Zielonej Górze Generalnej Dyrekcji Dróg Krajowych i Autostrad (adres: ul. Boh. Westerplatte 31, 65-952 Zielona Góra).

Zgodnie z rozporządzeniem Rady Ministrów z dnia 16 grudnia 2003 r. w sprawie wysokości oraz szczegółowych zasad pobierania wpisu w postępowaniu przed sądami administracyjnymi (Dz. U. z 2003 r. Nr 221, poz. 2193 z późn. zm.) wpis od skargi na niniejszą decyzję do WSA w Warszawie wynosi 200 złotych. Jednocześnie organ informuje, że strona postępowania ma możliwość ubiegania się o zwolnienie od kosztów ww. wpisu albo przyznanie prawa pomocy.

Dodatkowo zgodnie z art. 127a k.p.a. w trakcie biegu terminu do wniesienia wniosku o ponowne rozpatrzenie sprawy strona może, w formie oświadczenia przesłanego do GDDKiA Oddział w Zielonej Górze, zrzec się prawa do wniesienia wniosku o ponowne rozpatrzenie sprawy od wydanej decyzji. Z dniem doręczenia organowi administracji publicznej oświadczenia o zrzeczeniu się prawa do wniesienia wniosku o ponowne rozpatrzenie sprawy przez ostatnią ze stron postępowania, decyzja staje się ostateczna i prawomocna.

Na podstawie art. 4 (załącznik część III ust. 44, pkt. 2, ppkt. 9) ustawy o opłacie skarbowej (Dz.U.2016.1827 – j.t. ze zm.) wydanie zezwolenia na lokalizowanie w pasie drogowym obiektów budowlanych lub urządzeń niezwiązanych z potrzebami zarządzania drogami lub potrzebami ruchu drogowego jest zwolnione z opłaty skarbowej. Ruchu drogowego jest zwolnione z opłaty skarbowej.

GENERALNY DYREKTOR
DRÓG KRAJOWYCH I AUTOSTRAD
z up. Z-cg Dyrektora Oddziału

Ina Katarzyna Kondracka

Otrzymuje:

1. Moczulski Jan Przedsiębiorstwo Wielobranżowe „MEDIUM” – pełnomocnik Inwestora
ul. Zuchów 37, 66-400 Gorzów Wlkp.

Do wiadomości:

1. GDDKiA Rejon Słubice + 1 pl. syt.
2. a.a.

Sprawę prowadzi :

Dorota Ostrowska

tel. (068) 327-07-57 wew.228

e-mail: dostrowska@gddkia.gov.pl

Administratorem Pana/Pani danych osobowych jest Generalny Dyrektor Dróg Krajowych i Autostrad z siedzibą w Warszawie, ul. Wronia 53. Dane są przetwarzane wyłącznie w celu ustosunkowania się i udzielenia odpowiedzi na Pana/Pani korespondencję oraz jak również w celu archiwizacji. Przysługuje Panu/Pani prawo dostępu do treści swoich danych oraz ich poprawiania.

Gorzów Wlkp. 31 lipiec 2017

mgr inż. Jan Moczulski
LUKG/0004/PWOS/04

OŚWIADCZENIE

Zgodnie z ustaleniami wynikającymi z Dz. U. nr 207 poz.2016 z późniejszymi zmianami oraz art.20 ust.4 Prawa Budowlanego oświadczam że:

Projekt budowlany : BUDOWA SIECI WODOCIĄGOWEJ Z PRZYŁĄCZAMI
UL. SIKORSKIEGO , GORZOWSKA W KOSTRZYNIENIE n/O
DZ.NR 268/2,268/1 , OBĘB 4 ŚRÓDMIEŚCIE
JEDNOSTKA EWIDENCYJNA KOSTRZYNY n/O

ZAKRES WŁAŚCIWOŚCI WOJEWODY LUBUSKIEGO

Wykonano zgodnie z obowiązującymi przepisami oraz zasadami wiedzy technicznej .

PROJEKTANT



**P O L S K A
I Z B A
I N Ż Y N I E R Ó W
B U D O W N I C T W A**

Zaświadczenie

o numerze weryfikacyjnym:

LBS-2XR-DCX-2R9 *

Pan Jan Moczulski o numerze ewidencyjnym LBS/IS/2298/01

adres zamieszkania ul. Zuchów 37, 66-400 Gorzów Wlkp.

jest członkiem Lubuskiej Okręgowej Izby Inżynierów Budownictwa i posiada wymagane ubezpieczenie od odpowiedzialności cywilnej.

Niniejsze zaświadczenie jest ważne od 2017-01-01 do 2017-12-31.

Zaświadczenie zostało wygenerowane elektronicznie i opatrzone bezpiecznym podpisem elektronicznym weryfikowanym przy pomocy ważnego kwalifikowanego certyfikatu w dniu 2016-11-29 roku przez:

Andrzej Cegielnik, Przewodniczący Rady Lubuskiej Okręgowej Izby Inżynierów Budownictwa.

(Zgodnie art. 5 ust 2 ustawy z dnia 18 września 2001 r. o podpisie elektronicznym (Dz. U. 2001 Nr 130 poz. 1450) dane w postaci elektronicznej opatrzone bezpiecznym podpisem elektronicznym weryfikowanym przy pomocy ważnego kwalifikowanego certyfikatu są równoważne pod względem skutków prawnych dokumentom opatrzonym podpisami własnoręcznymi.)

* Weryfikację poprawności danych w niniejszym zaświadczeniu można sprawdzić za pomocą numeru weryfikacyjnego zaświadczenia na stronie Polskiej Izby Inżynierów Budownictwa www.piib.org.pl lub kontaktując się z biurem właściwej Okręgowej Izby Inżynierów Budownictwa.

KOMISJA KWALIFIKACYJNA
LUBUSKIEJ OKRĘGOWEJ
IZBY INŻYNIERÓW BUDOWNICTWA
w Gorzowie Wlkp.
ul. K. Wielkiego 66-400 GORZÓW WLKP.
tel. 095/720 15 38, fax 095/720 15 37

Gorzów Wlkp. dnia 03.06.2004 r.

sygn. akt. LUKG-OKK/ UPR/ 7131 / D-4 / 2004

DECYZJA

Na podstawie art. 24 ust. 1 pkt. 2 ustawy z dnia 15 grudnia 2000 r. o samorządach zawodowych architektów, inżynierów budownictwa oraz urbanistów (*Dz. U. z 2001 r. nr 5 poz. 42 z późn. zm.*) i art. 12 ust. 3, art. 13 ust. 1 pkt. 1 i 2, art. 14 ust. 1 pkt. 4 ustawy z dnia 7 lipca 1994 r. Prawo budowlane (*tekst jednolity: Dz. U. z 2003 r. nr 207 poz. 2016 z późn. zm.*) oraz § 9 ust. 1 rozporządzenia Ministra Gospodarki Przestrzennej i Budownictwa z dnia 30 grudnia 1994 r. w sprawie samodzielnych funkcji technicznych w budownictwie (*Dz. U. z 1995 r. nr 8 poz. 38 z późn. zm.*) oraz art. 104 Kodeksu postępowania administracyjnego (*Dz. U. z 2000 r. Nr 98, poz. 1071 z późn. zm.*)

Okręgowa Komisja Kwalifikacyjna nadaje

Panu Janowi Moczulskiemu

magistrowi inżynierowi
urodzonemu dnia 14.04.1960r. w Chmielówce Starej

UPRAWNIENIA BUDOWLANE

Nr ewidencyjny LUKG / 0004/ PWOS / 04

**do projektowania i kierowania robotami budowlanymi bez ograniczeń
w specjalności instalacyjnej w zakresie sieci, instalacji i urządzeń cieplnych,
wentylacyjnych, gazowych, wodociągowych i kanalizacyjnych**
Szczegółowy zakres uprawnień określony jest na odwrocie niniejszej decyzji.

UZASADNIENIE

Okręgowa Komisja Kwalifikacyjna Lubuskiej Okręgowej Izby Inżynierów Budownictwa w Gorzowie Wlkp. na podstawie protokołów z postępowania kwalifikacyjnego oraz z przeprowadzonego egzaminu, uchwałą nr 1 z dnia 03.06.2004 r., stwierdziła, że Pan Jan Moczulski posiada wymagane prawem wykształcenie i praktykę zawodową konieczną do uzyskania uprawnień budowlanych w w/w specjalności i uzyskał pozytywny wynik egzaminu na uprawnienia budowlane.

Pouczenie

Od niniejszej decyzji służy odwołanie do Krajowej Komisji Kwalifikacyjnej Polskiej Izby Inżynierów Budownictwa w Warszawie za pośrednictwem Lubuskiej Okręgowej Izby Inżynierów Budownictwa w Gorzowie Wlkp. w terminie czternastu dni od dnia jej doręczenia.

Skład orzekający Okręgowej Komisji Kwalifikacyjnej

Antoni Przybylski

Józef Krzyżanowski

Krzysztof Biliński

PRZEWODNICZĄCY
Marek Puchalski
LUBUSKIEJ OKRĘGOWEJ KOMISJI
KWALIFIKACYJNEJ w Gorzowie Wlkp.

mgr inż. Marek Puchalski

Otrzymują:

- 1 Pan Jan Moczulski, ul. Zuchów 37 ; 66-400 Gorzów Wlkp
- 2 Okręgowa Rada Izby
- 3 Główny Inspektor Nadzoru Budowlanego, ul. Krucza 38/42 , 00-926 Warszawa
- 4 a/a

Gorzów Wlkp. 31 lipiec 2017

Albin Poleszczuk
sprawdzający

OŚWIADCZENIE

Zgodnie z ustaleniami wynikającymi z Dz. U. nr 207 poz.2016 z późniejszymi zmianami oraz art.20 ust.4 Prawa Budowlanego oświadczam że:

Projekt budowlany : BUDOWA SIECI WODOCIĄGOWEJ Z PRZYŁĄCZAMI
UL. SIKORSKIEGO , GORZOWSKA W KOSTRZYNIENIE n/O
DZ.NR 268/2,268/1 , OBĘB 4 ŚRÓDMIEŚCIE
JEDNOSTKA EWIDENCYJNA KOSTRZYNIEN n/O

ZAKRES WŁAŚCIWOŚCI WOJEWODY LUBUSKIEGO

Wykonano zgodnie z obowiązującymi przepisami oraz zasadami wiedzy technicznej .

sprawdzający



Zaświadczenie

o numerze weryfikacyjnym:

LBS-VC9-5U2-DTQ *

Pan Albin Poleszczuk o numerze ewidencyjnym LBS/IS/2362/01
adres zamieszkania ul. Władysława IV 6, 66-400 Gorzów Wlkp.
jest członkiem Lubuskiej Okręgowej Izby Inżynierów Budownictwa i posiada wymagane
ubezpieczenie od odpowiedzialności cywilnej.

Niniejsze zaświadczenie jest ważne od 2017-01-01 do 2017-12-31.

Zaświadczenie zostało wygenerowane elektronicznie i opatrzone bezpiecznym podpisem elektronicznym
weryfikowanym przy pomocy ważnego kwalifikowanego certyfikatu w dniu 2016-12-30 roku przez:

Andrzej Cegielnik, Przewodniczący Rady Lubuskiej Okręgowej Izby Inżynierów Budownictwa.

(Zgodnie art. 5 ust 2 ustawy z dnia 18 września 2001 r. o podpisie elektronicznym (Dz. U. 2001 Nr 130 poz. 1450) dane w postaci
elektronicznej opatrzone bezpiecznym podpisem elektronicznym weryfikowanym przy pomocy ważnego kwalifikowanego certyfikatu są
równoważne pod względem skutków prawnych dokumentom opatrzonym podpisami własnoręcznymi.)

* Weryfikację poprawności danych w niniejszym zaświadczeniu można sprawdzić za pomocą numeru weryfikacyjnego zaświadczenia na
stronie Polskiej Izby Inżynierów Budownictwa www.piib.org.pl lub kontaktując się z biurem właściwej Okręgowej Izby Inżynierów
Budownictwa.

Gorzów Wlkp. dnia 19.06. 19 86 r.

Nr 59/86/GW

**DECYZJA O STWIERDZENIU PRZYGOTOWANIA ZAWODOWEGO
do pełnienia samodzielnych funkcji technicznych w budownictwie**

Na podstawie § 4 ust.2, § 7, § 5 ust.1 i § 13 ust. 1 pkt. 4 lit. a, c

rozporządzenie Ministra Gospodarki Terenowej i Ochrony Środowiska z dnia 20 lutego 1975 r.
w sprawie samodzielnych funkcji technicznych w budownictwie (Dz. U. Nr 8, poz. 46) stwierdza

się, że: Obywatel(ka) ALBIN POLESZCZUK

(Imię i nazwisko)

inżynier inżynierii środowiska

(tytuł naukowy - zawodowy)

urodzony(a) dnia 30 lipca 19 46 r. w Przyborowie

posiada przygotowanie zawodowe upoważniające do wykonywania samodzielnych funkcji
projektanta oraz kierownika budowy i robót

(rodzaj funkcji)

w specjalności instalacyjno-inżynieryjnej

(rodzaj specjalności techniczno-budowlanej)

w zakresie sieci sanitarnych i ochrony środowiska

(specjalizacja zawodowa)

obywatel(ka) ALBIN POLESZCZUK jest upoważniony(a) do

(imię i nazwisko)

- sporządzania projektów sieci wodociągowych, kanalizacyjnych i ciepłych uzbrojenia terenu,
- sporządzania projektów instalacji i urządzeń służących do ochrony przed zanieczyszczeniem wód, gleby i powietrza atmosferycznego łącznie ze związanymi z nimi konstrukcjami wsporczymi,
- kierowania, nadzorowania i kontrolowania budowy i robót, kierowania i kontrolowania wytwarzania konstrukcyjnych elementów sieci i instalacji oraz oceniania i badania stanu technicznego w zakresie sieci wodociągowych, kanalizacyjnych i ciepłych uzbrojenia terenu oraz instalacji i urządzeń służących do ochrony przed zanieczyszczeniem wód, gleby i powietrza atmosferycznego, łącznie ze związanymi z nimi konstrukcjami wsporczymi.



Główny Inżynier Wojewódzki
Dyrektor Zarządu

(podpis i pieczęć)
mgr inż. arch. Jerzy Kaszyca

