



# INSTRUKCJA BEZPIECZEŃSTWA POŻAROWEGO

Dla budynku Miejskich Zakładów Komunalnych Sp. z o.o.  
przy ulicy Żeglarskiej 30

Opracował  
**INSPEKTOR**  
Ochrony przeciwpożarowej  
*Lukasz Urban*  
Lukasz Urban  
04/09/16

Zatwierdził:  
PREZES Zarządu  
MZK Sp. z o.o. w Kostrzynie nad Odrą  
*[Signature]*  
mgr inż. Olgierd Klantocz

## SPIS TREŚCI

1. Charakterystyka zagrożenia pożarowego obiektu.
  - 1.1. Charakterystyka warunków budowlanych obiektu.
    - 1.1.1. Ustalenie klasy odporności pożarowej budynku.
    - 1.1.2. Zagrożenie wybuchem w budynkach.
    - 1.1.3. Klasyfikacja budynku do kategorii zagrożenia ludzi.
    - 1.1.4. Gęstość obciążenia ogniowego budynku.
    - 1.1.5. Określenie grup pożarów, które mogą wystąpić w budynku.
  - 1.2. Warunki ewakuacji.
    - 1.2.1. Określenie długości przejść ewakuacyjnych.
    - 1.2.2. Określenie długości dojazdów ewakuacyjnych.
    - 1.2.3. Oznakowanie znakami ewakuacyjnymi.
    - 1.2.4. Droga dojazdowa dla służb ratowniczych.
    - 1.2.5. Podział na strefy pożarowe.
  - 1.3. Instalacje i urządzenia techniczne.
    - 1.3.1. Instalacje techniczne.
    - 1.3.2. Instalacje energetyczne.
  - 1.4. Potencjalne źródła pożaru.
2. Zasady zapobiegania możliwości powstania pożaru.
  - 2.1. Wymagania ogólne.
  - 2.2. Używanie lub przechowywanie materiałów niebezpiecznych pożarowo.
  - 2.3. Podstawowe wskazania przeciwpożarowe podczas eksploatacji instalacji i urządzeń elektrycznych.
  - 2.4. Wymagania przeciwpożarowe dla przewodów kominowych.
  - 2.5. Zasady poddawania przeglądowi technicznemu i czynnościom konserwacyjnym podręcznego sprzętu gaśniczego.
  - 2.6. Zadania i obowiązki w zakresie ochrony przeciwpożarowej.
    - 2.6.1. Zadania i obowiązki właściciela budynku.
    - 2.6.2. Zadania i obowiązki użytkowników budynku.
  - 2.7. Wskazania przeciwpożarowe przy prowadzeniu prac niebezpiecznych pożarowo.
3. Rozmieszczenie podręcznego sprzętu gaśniczego.

4. Organizacja akcji ewakuacyjnej.
  - 4.1. Czynniki powodujące utrudnienia w ewakuacji.
  - 4.2. Poruszanie się w warunkach zadymienia.
  - 4.3. Zasady ogłaszania alarmu.
  - 4.4. Ogólne zasady organizacji akcji ewakuacyjnej.
5. Postępowanie na wypadek pożaru.
6. Organizacja i zasady zaznajamiania użytkowników obiektu z przepisami przeciwpożarowymi.
7. Telefony alarmowe.
8. Wykaz podstawowych przepisów przeciwpożarowych obowiązujących na terenie obiektu.

## AKTUALIZACJA „INSTRUKCJI BEZPIECZEŃSTWA POŻAROWEGO”

Zgodnie z § 6 pkt 7 Rozporządzenia Ministra Spraw Wewnętrznych i Administracji z dnia 7 czerwca 2010 r. w sprawie ochrony przeciwpożarowej budynków, innych obiektów budowlanych i terenów (Dz. U. 2010 nr 109 poz. 719) „Instrukcja bezpieczeństwa pożarowego” powinna być poddawana aktualizacji, co najmniej raz na dwa lata, a także po takich zmianach sposobu użytkowania obiektu, które wpływają na zmianę warunków ochrony przeciwpożarowej.

<i>Lp.</i>	<i>Data aktualizacji</i>	<i>Imię i nazwisko osoby dokonującej aktualizacji</i>

Aktualizacji „Instrukcji bezpieczeństwa pożarowego” dokonuje właściciel obiektu.

Ochrona przeciwpożarowa polega na realizacji przedsięwzięć mających na celu ochronę życia, zdrowia i mienia przed pożarem, klęską żywiołową lub innym miejscowym zagrożeniem poprzez:

1. zapobieganie powstawaniu i rozprzestrzenianiu się pożaru, klęski żywiołowej lub innego miejscowego zagrożenia.
2. zapewnienie sił i środków do zwalczania pożaru, klęski żywiołowej lub innego miejscowego zagrożenia.
3. prowadzenie działań ratowniczych.

Właściciel budynku, zapewniając ochronę przeciwpożarową obowiązany jest w szczególności:

1. przestrzegać przeciwpożarowych wymagań budowlanych, instalacyjnych i technologicznych.
2. wyposażyć budynki w wymagane urządzenia przeciwpożarowe i podręczny sprzęt gaśniczy.
3. zapewnić konserwację oraz naprawy urządzeń przeciwpożarowych i gaśnic w sposób gwarantujący ich sprawne i niezawodne funkcjonowanie.
4. zapewnić osobom przebywającym w budynku bezpieczeństwo i możliwość ewakuacji.
5. zapoznać użytkowników budynku z przepisami przeciwpożarowymi.

Odpowiedzialność za realizację obowiązków z zakresu ochrony przeciwpożarowej spoczywa w całości na właścicielu obiektu. Powyższy zapis jest zawarty w aktualnie obowiązującej ustawie o ochronie przeciwpożarowej z dnia 24 sierpnia 1991r. ( tekst jednolity: Dz. U. 2009 r. Nr 178 poz. 1380 ze późniejszymi zmianami).

Szczegółowe zasady ochrony przeciwpożarowej i zabezpieczenia przeciwpożarowego budynków oraz wyposażenia ich w sprzęt, urządzenia przeciwpożarowe i ratownicze, wynikają z rozporządzenia Ministra Spraw Wewnętrznych i Administracji z dnia 07 czerwca 2010 r. (Dz. U. Nr 109, poz. 719).

W oparciu o przytoczone akty prawne, całokształt przedsięwzięć w zakresie organizacyjnym jak również technicznym, związany z ochroną przeciwpożarową budynku spoczywa na właścicielu obiektu czyli Miejskich Zakładach Komunalnych Sp. z o.o. w Kostrzynie nad Odrą. W związku z powyższym właściciel obiektu odpowiedzialny jest za zabezpieczenie budynku przed bezpośrednimi i pośrednimi skutkami pożaru, innego miejscowego zagrożenia, oraz przede wszystkim za zapewnienie bezpieczeństwa użytkownikom obiektu w przypadku zaistnienia pożaru lub innego zagrożenia. Dlatego też podstawowym celem „Instrukcji bezpieczeństwa pożarowego” jest ustalenie wymagań przeciwpożarowych w zakresie organizacyjnym, technicznym i porządkowym oraz innych, które muszą być zachowane na terenie obiektu.

Postanowienia zawarte w „Instrukcji bezpieczeństwa pożarowego” nie naruszają przepisów szczegółowych dotyczących ochrony przeciwpożarowej oraz innych przepisów i aktów normatywnych.

## 1. CHARAKTERYSTYKA ZAGROŻENIA POŻAROWEGO OBIEKTU.

### 1.1. Charakterystyka warunków budowlanych obiektu.

Budynek zlokalizowany przy ulicy Żeglarskiej 30 w Kostrzynie nad Odrą jest wolnostojącym obiektem budowlanym. Budynek zaliczony został do kategorii zagrożenia ludzi ZL I + ZL III.

Parametry powierzchni :

- a. powierzchnia zabudowy 302,63 m<sup>2</sup>
- b. powierzchnia użytkowa 492,98 m<sup>2</sup>

Kubatura 1690,82 m<sup>3</sup>

Ilość kondygnacji - 2 kondygnacje naziemne

Wysokość 7,66 m budynek zaliczany do niskich N

Konstrukcja

- Fundamenty - betonowe
- Ściany zewnętrzne - murowane z cegły pełnej
- Ściany wewnętrzne - murowane, cegła dziurawka, gazobeton
- Strop - żelbetowy z płyt kanałowych
- Stropodach - żelbetowy z dociepleniem wełną mineralną
- Schody - żelbetowe
- Tynki - cementowo-wapienne

#### ***Odporność ogniowa poszczególnych elementów konstrukcji***

***- czas podany w minutach liczony od momentu działania ognia na dany element do chwili osiągnięcia stanu krytycznego danego elementu (element przestaje spełniać swoją funkcję)***

***(R – nośność, E – szczelność, I – izolacyjność, parametry przedstawione w minutach)***

<b>Fundamenty</b>	<b>REI 240</b>
<b>Ściany zewnętrzne</b>	<b>REI 240</b>
<b>Ściany wewnętrzne</b>	<b>EI 120</b>
<b>Strop</b>	<b>REI 60</b>
<b>Stropodach</b>	<b>REI 30</b>
<b>Schody</b>	<b>R 60</b>

### **1.1.1. Ustalenie klasy odporności pożarowej budynku.**

Budynek jest stałym obiektem budowlanym, zaliczonym do klasy odporności pożarowej „C”  
Dopuszczalna wielkość powierzchni strefy pożarowej dla obiektów niskich (N) wynosi 8000 m<sup>2</sup>.

### **1.1.2. Zagrożenie wybuchem w budynkach.**

Na terenie budynków nie występują pomieszczenia zagrożone wybuchem.

### **1.1.3. Klasyfikacja budynku do kategorii zagrożenia ludzi.**

Budynek kwalifikuje się do kategorii zagrożenia ludzi **ZL I + ZL III**.

**ZL I** - zawierające pomieszczenia przeznaczone do jednoczesnego przebywania ponad 50 osób niebędących ich stałymi użytkownikami, a nieprzeznaczone przede wszystkim do użytku ludzi o ograniczonej zdolności poruszania się.

**ZL III** - użyteczności publicznej, niezakwalifikowane do ZL I i ZL II.

Z przedstawionego opisu przyjmuje się że kondygnacja parteru zaliczona została do ZL I, natomiast kondygnacja piętra zaliczona została do ZL III.

### **1.1.4. Gęstość obciążenia ogniowego budynku.**

Budynki, ze względu na pełnioną funkcję, kwalifikuje się do kategorii zagrożenia ludzi - gęstość obciążenia ogniowego nie będzie przekraczała 500 MJ/m<sup>2</sup>.

### **1.1.5. Określenie grup pożarów, które mogą wystąpić w budynku.**

Analiza materiałów, które mogą być stosowane i instalacji występujących w budynkach wykazuje, że może w pomieszczeniach dojść do powstania pożarów:

1. ciał stałych pochodzenia organicznego ( drewno, papier, tkaniny ) – grupa pożarów **A**,
2. cieczy palnych ( środki chemii gospodarczej ) – grupa pożarów **B**,
3. instalacji elektrycznych pod napięciem, urządzeń w pobliżu napięcia – grupa pożarów **E**

## 1.2. Warunki ewakuacji.

### 1.2.1. Określenie długości przejść ewakuacyjnych.

Zgodnie z warunkami technicznymi jakim muszą odpowiadać budynki, długość przejść<sup>1</sup> ewakuacyjnych mogą wynosić do 40 m. Wymagania w powyższym zakresie są spełnione.

### 1.2.2. Określenie długości dojsć ewakuacyjnych.

Zgodnie z warunkami technicznymi jakim muszą odpowiadać budynki, długość dojsć<sup>2</sup> ewakuacyjnych w budynkach może wynosić 30 m przy jednym dojściu lub 60 m przy dwóch dojściach.

**Kondygnacja parteru** usytuowane są dwa wyjścia ewakuacyjne. Pierwsze wyjście jest bezpośrednio z pomieszczenia na zewnątrz budynku, maksymalne dojście ewakuacyjne wynosi 17 metrów. Drugie wyjście prowadzi na klatkę schodową, która stanowi osobną strefę pożarową oddzieloną drzwiami ognioodpornymi EI 30.

**Kondygnacja piętra** - długości dojścia nie przekraczają 10 metrów do wyjścia ewakuacyjnego prowadzącego na oddzielną strefę pożarową jaką jest klatka schodowa.

### 1.2.3. Oznakowanie znakami ewakuacyjnymi.

Obiekt jest wyposażony w oświetlenie awaryjne – ewakuacja.

Kierunki ewakuacji w obiektach są oznakowane znakami ewakuacyjnymi zgodnie z PN-N-01256-5. Wielkości znaków zgodne z PN-92/N-01256/02 Znaki bezpieczeństwa. Ewakuacja. Rozmieszczenie znaków zapewnia widoczność kierunku do najbliższego wyjścia ewakuacyjnego z każdego punktu ciągów pieszych.

Znaki usytuowane są na wysokości ok. 1.80 m.

### 1.2.4. Droga dojazdowa dla służb ratowniczych .

---

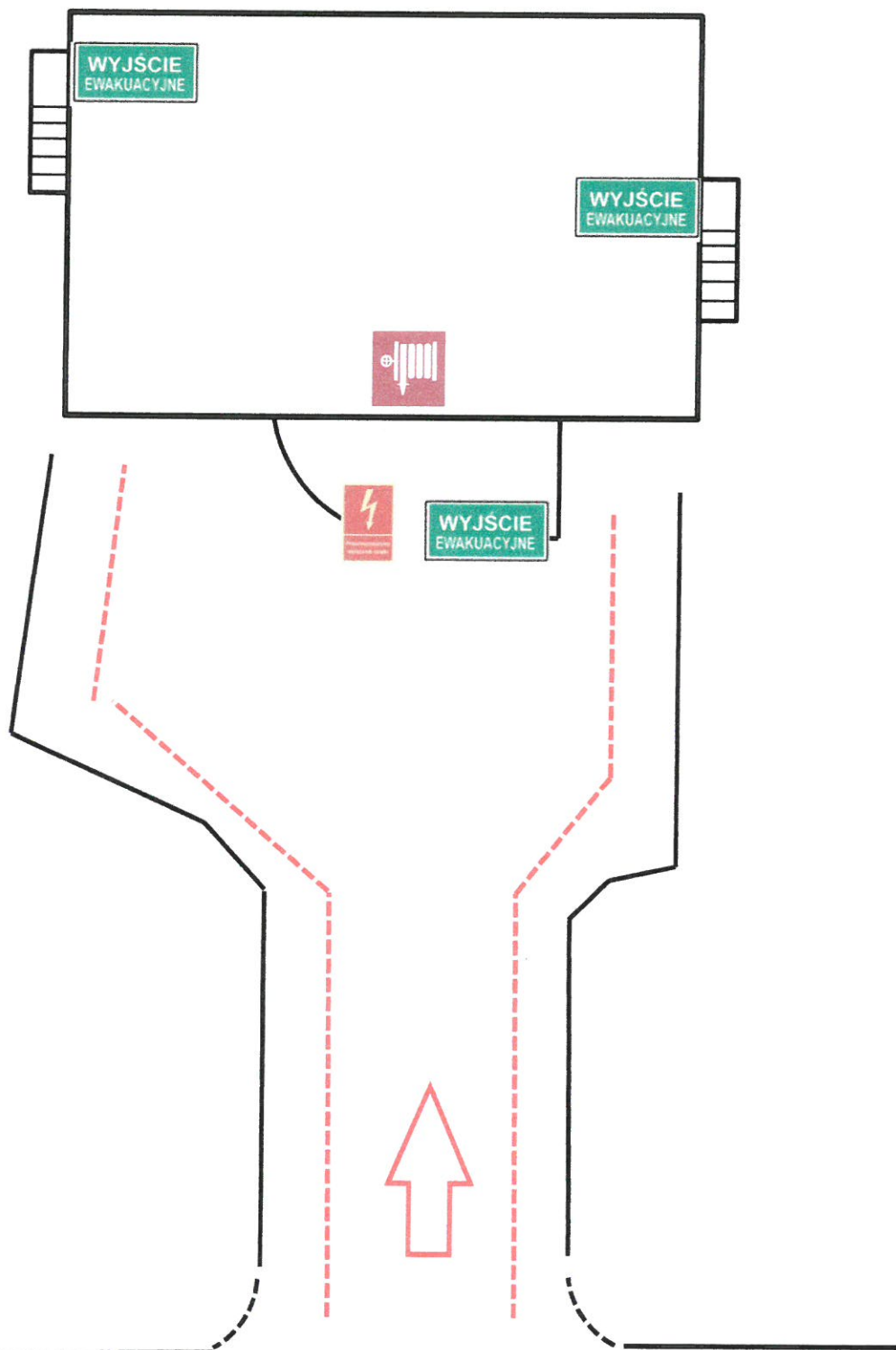
<sup>1</sup> Długość przejścia – odległość w pomieszczeniu od najdalszego miejsca w którym może przebywać człowiek do wyjścia z tego pomieszczenia na drogę ewakuacyjną.

<sup>2</sup> Długość dojścia – odległość od wyjścia z pomieszczenia na drogę ewakuacyjną do wyjścia do innej strefy pożarowej lub na zewnątrz budynku.





hydrant  
podziemny  
odległość od  
budynku 75 m



ulica Żeglarska

Straż Pożarna  
170 m

### 1.2.5. Podział na strefy pożarowe.

Dopuszczalna wielkość powierzchni strefy pożarowej dla obiektów niskich (N) wynosi 8000 m<sup>2</sup>. Przyjęto dla budynku, dopuszczalną wielkość strefy pożarowej jak dla budynków dwukondygnacyjnych kwalifikowanych do kategorii zagrożenia ludzi ZL I + ZL III (8000 m<sup>2</sup>) - wielkość ta nie jest przekroczona.

Jako osobną strefę pożarową stanowi klatka schodowa oddzielona od pozostałych pomieszczeń ścianami REI 120 oraz drzwiami ognioodpornymi na kondygnacji parteru i pierwszego piętra EI 30.

### 1.3. Instalacje i urządzenia techniczne.

#### 1.3.1. Instalacje techniczne.

W obiekcie znajduje się instalacja ciepłego ogrzewania, zasilana z sieci miejskiej oraz instalacja odgromowa w której znajduje się główny wyłącznik prądu i główny zawór wody. Ponadto zastosowano instalację wentylacyjną oraz wodno-kanalizacyjną. Instalacja klimatyzacyjna znajdująca się w biurach na kondygnacji piętra, zasilana jest z trzech agregatów usytuowanych na dachu budynku.

Nie dopuszcza się ogrzewania urządzeniami zasilanymi gazem oraz elektrycznie.

#### 1.3.2. Instalacje energetyczne.

Budynek wyposażony jest w przeciwpożarowy wyłącznik prądu.

Po odcięciu dopływu prądu wyłącznikiem przeciwpożarowym będzie następował zanik napięcia we wszystkich obwodach instalacji elektrycznej na terenie obiektu. Budynek posiada **przeciwpożarowy wyłącznik prądu** zlokalizowany przed wejściem głównym do budynku po lewej stronie drzwi głównych. Działanie wyłącznika polega na odłączeniu wszystkich obwodów instalacji elektrycznej na terenie całego obiektu.

### 1.4. Potencjalne źródła pożaru.

Niebezpieczeństwo pożaru wynika w szczególności z:

1. palenia tytoniu oraz używania otwartego ognia przez osoby przebywające w obiekcie w miejscach do tego nie przeznaczonych.
2. wykonywania czynności związanych z obsługą pomieszczenia przeznaczonego do sporządzania posiłków.

3. używania tłuszczów, olejów w pomieszczeniu przeznaczonym do sporządzania posiłków.
4. stosowania urządzeń do podgrzewania posiłków.
5. wyrzucanie niedopałków papierosów lub innych materiałów iskrzących do koszy na odpady.
6. możliwości wadliwego zadziałania instalacji i urządzeń elektroenergetycznych, przeciążenie instalacji i urządzeń poprzez podłączenie nadmiernej ilości odbiorników energii elektrycznej, dokonywania prowizorycznych napraw instalacji.
7. stosowanie w budynkach, pomimo obowiązującego zakazu, różnego rodzaju gazowych i elektrycznych urządzeń grzewczych.
8. prowadzenie prac remontowych polegających na cięciu lub spawaniu metali, bez zachowania ostrożności i zastosowania wymaganych zabezpieczeń przeciwpożarowych.
9. celowe działanie w celu dokonania podpalenia.
10. samowolna, niefachowa naprawa instalacji i urządzeń.
11. stosowania palnych osłon na punkty świetlne.
12. zewnętrzne mechaniczne uszkodzenia instalacji.
13. pozostawienia włączonych urządzeń elektrycznych, nieprzystosowanych do pracy ciągłej.

## **2. ZASADY ZAPOBIEGANIA MOŻLIWOŚCI POWSTANIA POŻARU.**

### **2.1. Wymagania ogólne.**

W celu nie dopuszczenia do powstania pożaru w budynkach wszystkie osoby przebywające na jego terenie zobowiązane są do przestrzegania następujących zasad bezpieczeństwa pożarowego.

W budynku **zabronione** jest wykonywanie czynności, które mogą spowodować pożar, jego rozprzestrzenienie się, utrudnienie prowadzenia działań ratowniczych lub ewakuacji, a w szczególności:

1. Używanie otwartego ognia i palenie tytoniu w miejscach niedozwolonych.
2. Prowadzenia prac niebezpiecznych pożarowo – bez przestrzegania zasad ich bezpiecznego prowadzenia określonych w punkcie 2.7. Instrukcji.
3. Przechowywania lub użytkowania butli z gazami palnymi.

4. Składowanie materiałów palnych (np. papier, tkaniny) w odległości mniejszej niż 0,5m od:
  - a. urządzeń i instalacji, których powierzchnie zewnętrzne łatwo się nagrzewają.
  - b. instalacji pod napięciem , przewodów uziemiających oraz przewodów odprowadzających instalacji odgromowych.
5. Składowanie materiałów łatwopalnych na ciągach komunikacyjnych służących celom ewakuacji.
6. Ustawianie na ciągach komunikacyjnych jakichkolwiek przedmiotów utrudniających ewakuację.
7. Uniemożliwianie, lub ograniczanie dostępu do:
  - a. wyjść ewakuacyjnych.
  - b. wyłączników i tablic rozdzielczych prądu elektrycznego.
  - c. podręcznego sprzętu gaśniczego.
8. Przeciążanie instalacji elektroenergetycznych oraz eksploataowanie instalacji uszkodzonych.
9. Korzystania z butli z gazem propan-butan.

## **2.2. Używanie lub przechowywanie materiałów niebezpiecznych pożarowo.**

Nie przewiduje się składowania materiałów niebezpiecznych pożarowo w obiekcie.

Materiały używane w budynku, które mogą być potencjalnym źródłem powstania pożaru to:

- a. materiały biurowe – np. papier, tkaniny.
- b. środki chemiczne przeznaczone do czyszczenia, konserwowania powierzchni.
- c. sztuczne tworzywa.
- d. tłuszcze, oleje używane w pomieszczeniu przeznaczonym do sporządzania posiłków.
- e. wyposażenie wnętrz pomieszczeń, wykładziny, meble itp.

## **2.3. Podstawowe wskazania przeciwpożarowe przy eksploatacji instalacji i urządzeń elektrycznych.**

1. Instalacje i urządzenia elektryczne znajdujące się na wyposażeniu budynku, powinny pod względem bezpieczeństwa pożarowego odpowiadać warunkom technicznym określonym w Polskich Normach i przepisach szczegółowych.
2. Instalacje i urządzenia elektryczne należy użytkować i utrzymywać w stanie zgodnym z

warunkami technicznymi i wymogami ustalonymi przez producenta, a w szczególności należy poddawać je okresowej kontroli i konserwacji, w zakresie stanu sprawności połączeń, osprzętu, zabezpieczeń i środków ochrony od porażeń, oporności izolacji przewodów oraz uziemień instalacji i aparatów - zgodnie z art.62 ustawy Prawo Budowlane.

3. Należy pamiętać aby nie pozostawiać urządzeń włączonych bez nadzoru.
4. Nie pozostawiać urządzeń służących do podgrzewania bez podgrzewanej cieczy na płytach grzewczych lub innych źródłach energii.
5. Po zakończeniu pracy lub opuszczeniu pomieszczenia należy wyłączyć spod napięcia elektrycznego wszystkie odbiorniki prądu poza instalacjami przystosowanymi do ciągłej pracy pod napięciem.
4. Wszystkie prace konserwacyjne, remontowe oraz naprawcze przy instalacjach i urządzeniach elektroenergetycznych mogą prowadzić jedynie osoby wyznaczone przez właściciela budynku posiadające stosowne uprawnienia i kwalifikacje zawodowe.

#### **2.4. Wskazania przeciwpożarowe dla przewodów kominowych.**

Co najmniej raz w roku należy poddać okresowej kontroli polegającej na sprawdzeniu stanu technicznego sprawności przewodów kominowych (dymowych, spalinowych, wentylacyjnych) - zgodnie z art.62 ustawy Prawo Budowlane.

Za terminowe wykonywanie badań i przeglądów instalacji w budynkach, oraz prawidłowym dokumentowaniem tych czynności odpowiedzialny jest właściciel budynku.

#### **2.5. Zasady poddawania przeglądom technicznym i czynnościom konserwacyjnym podręcznego sprzętu gaśniczego.**

Podręczny sprzęt gaśniczy powinien być poddawany przeglądom technicznym i czynnościom konserwacyjnym nie rzadziej niż raz w roku w sposób zgodny z instrukcją ustaloną przez producenta.

Potwierdzenia wykonania przeglądu technicznego i czynności konserwacyjnych dokonuje się przez trwałe umieszczenie na urządzeniu kontrolki z określeniem:

1. osoby/firmy dokonującej przeglądu z podaniem danych teleadresowych.
2. daty wykonania kontroli.

3. daty następnej kontroli.

Przeglądy techniczne i czynności konserwacyjne muszą być wykonywane przez wyspecjalizowane firmy.

Za terminowe wykonywanie przeglądów technicznych podręcznego sprzętu gaśniczego będącego na wyposażeniu budynku, oraz prawidłowym dokumentowaniem tych czynności odpowiedzialny jest właściciel budynku.

## **2.6. Zadania i obowiązki w zakresie ochrony przeciwpożarowej.**

### **2.6.1. Zadania i obowiązki właściciela budynku.**

Do zadań właściciela budynku należy:

1. znajomość i przestrzeganie obowiązujących przepisów, instrukcji i wskazań przeciwpożarowych wynikających z „Instrukcji bezpieczeństwa pożarowego”, oraz egzekwowania od użytkowników obiektu znajomości i przestrzegania tych przepisów.
2. sprawowania stałego nadzoru nad stanem bezpieczeństwa pożarowego budynku oraz posesji.
3. organizowania i zapewnienia skutecznej kontroli stanu zabezpieczenia przeciwpożarowego w budynku po zakończeniu jego pracy.
4. usuwania, lub natychmiastowego zgłaszania właściwym służbom nieprawidłowości w zabezpieczeniu przeciwpożarowym budynku.
5. wyposażenia budynku w Instrukcje postępowania na wypadek pożaru.
6. zapewnienie wyposażenia budynku w sprzęt i urządzenia przeciwpożarowe zgodnie z określonymi w „Instrukcji bezpieczeństwa pożarowego” wskazaniemi.
7. egzekwowania przestrzegania zakazu używania sprzętu i urządzeń przeciwpożarowych do celów nie związanych z ochroną przeciwpożarową oraz samowolnego przemieszczania tego sprzętu.
8. prowadzenia nadzoru i kontroli nad pracami pożarowo niebezpiecznymi wykonywanymi w budynku i na posesji.
9. prowadzenie dokumentacji dotyczącej spraw ochrony przeciwpożarowej.
10. uczestniczenie w pracach komisji ustalających przyczyny zaistniałych pożarów i innych zdarzeń.

11. opracowywanie planów remontów obiektów i urządzeń z uwzględnieniem poprawy ich stanu bezpieczeństwa pożarowego.

### **2.6.2. Zadania i obowiązki użytkowników budynku.**

Każdy użytkownik korzystający z obiektu zobowiązany jest do:

1. przestrzegania zapisów niniejszego „Instrukcji bezpieczeństwa pożarowego”, „Instrukcji alarmowania w przypadku powstania pożaru” oraz „Instrukcji przeciwpożarowej dla budynków i pomieszczeń administracyjno-biurowych”.
2. natychmiastowego zgłaszania wszelkich zauważonych nieprawidłowości, odstępstw od stanu normalnego w funkcjonowaniu budynku do właściciela budynku.
3. natychmiastowego zgłaszania nieodpowiedniego zachowania osób przebywających w obiekcie oraz wszelkich przejawów agresji dla ochrony budynku.
4. utrzymywania w stanie sprawności technicznej urządzeń i instalacji:
  - a. elektroenergetycznych, grzewczych oraz podręcznego sprzętu gaśniczego.
5. przestrzegania zakazu palenia papierosów, używania otwartego ognia oraz operowania urządzeniami iskrzącymi w miejscach niedozwolonych.
6. przestrzegania zakazu zastawiania ciągów dróg ewakuacyjnych.
7. znajomości zasad i umiejętności obsługi podręcznego sprzętu gaśniczego.
8. znajomości zasad postępowania na wypadek powstania pożaru oraz prowadzenia akcji ratowniczej.

### **2.7. Wskazania przeciwpożarowe przy prowadzeniu prac niebezpiecznych pożarowo.**

Prace pożarowo niebezpieczne w budynku oraz na posesji należy prowadzić tylko i wyłącznie po wcześniejszym powiadomieniu administratora budynku oraz uzyskaniu przez niego zgody na przeprowadzenie tego rodzaju prac. Prace niebezpieczne pożarowo mogą być prowadzone w oparciu o zapisy procedury nr 06/2013 „Procedura przy pracach szczególnie niebezpiecznych – niebezpiecznych pożarowo” obowiązującej w MZK Sp. z o.o.

### 3. ROZMIESZCZENIE PODRĘCZNEGO SPRZĘTU GAŚNICZEGO.

Zgodnie z Rozporządzeniem Ministra Spraw Wewnętrznych z dnia 7 czerwca 2010 r. w sprawie ochrony przeciwpożarowej budynków, innych obiektów budowlanych terenów (Dz. U. nr 109 poz. 719) przy rozmieszczaniu podręcznego sprzętu gaśniczego w strefach pożarowych zaliczonych do kategorii zagrożenia ludzi ZL I i ZL III jedna jednostka masy środka gaśniczego 2 kg ( 3 dm<sup>3</sup> ) zawartego w gaśnicach powinna przypadać na każde 100 m<sup>2</sup> powierzchni obiektu, przy zachowaniu odległości dojścia do sprzętu nie większej niż 30 m.

Przy rozmieszczaniu podręcznego sprzętu gaśniczego w obiektach należy stosować następujące zasady:

1. sprzęt powinien być rozmieszczany w miejscach łatwo dostępnych i widocznych, przy wyjściach na zewnątrz pomieszczeń.
2. miejsca ustawienia sprzętu powinny być wyraźnie oznakowane, a stosowane oznakowanie powinno być zgodne z Polskimi Normami.
3. do sprzętu powinien być zapewniony dostęp co najmniej szerokości 1 m.
4. sprzęt należy umieszczać w miejscach nie narażonych na uszkodzenie mechaniczne oraz oddziaływanie źródeł ciepła.

Podręczny sprzęt gaśniczy, ze względu na niewielkie rozmiary i niedużą ilość zawartego w nim środka gaśniczego, może skutecznie zostać użyty tylko w pierwszej fazie rozwoju pożaru, gdy paląca się powierzchnia jest mała. Może zatem być wykorzystany przez osobę, która zauważy pożar i od razu przystąpi do czynności gaśniczych. Dlatego też rozwiązania konstrukcyjne tych urządzeń gaśniczych i sposób ich obsługi umożliwiają posłużenie się nimi osobom dorosłym, nie mającym przeszkolenia specjalistycznego - na etykiecie urządzenia zawsze powinien być umieszczony opis sposobu oraz zakres użycia. Lecz najlepsze efekty dają w tym względzie tylko regularne ćwiczenia praktyczne.

Do podręcznego sprzętu gaśniczego zalicza się:

1. gaśnice.
2. hydranty wewnętrzne.
3. koce gaśnicze.



## **Gańnice**

W budynku zastosowane zostały gańnice proszkowe o masie środka gaśniczego 6 kg każda. Rozmieszczenie gańnic zostało przedstawione w formie obrazowej na planach ewakuacji poszczególnych kondygnacji Dwie gańnice na kondygnacji parteru, jedna gańnica na klatce schodowej oraz jedna gańnica na kondygnacji piętra.

### Gańnice proszkowe

gańnica, w której środkiem gaśniczym jest proszek wyrzucany za pomocą sprężonego gazu (dwutlenek węgla lub azot). Działanie gaśnicze proszku polega przede wszystkim na przerwaniu reakcji spalania. Ponadto proszek topi się i pieni w wysokiej temperaturze odcinając dopływ tlenu. Dodatkowo jeszcze występuje efekt tłumienia płomieni strumieniem niepalnego gazu, będącego nośnikiem proszku. Gańnice proszkowe przeznaczone są do gaszenia pożarów z grup A, B i C. Możliwe jest także gaszenie urządzeń elektrycznych pod napięciem, zwykle do 1000V.

Przy użyciu gańnic (każdego typu) nie można gasić palących na ludziach ubrań (należy to robić przy użyciu koca gaśniczego), obowiązuje również całkowity zakaz gaszenia przy użyciu wody lub gańnic pianowych urządzeń pod napięciem - ponieważ grozi to porażeniem prądem, metali oraz karbidu. Przy użyciu wody nie można gasić również tłuszczu, paliw oraz olejów.

Podczas gaszenia pożaru należy pamiętać, aby kierować strumień środka gaśniczego na palące się przedmioty lub obiekty od skraju ognia w kierunku środka. Podczas gaszenia przedmiotów ustawionych pionowo należy skierować strumień środka gaśniczego od góry w dół.

### **Hydranty wewnętrzne.**

Wnętkowy hydrant DN25 z węzłem półsztywnym jest to urządzenie do zwalczania pożaru, składające się ze zwijadła z dostarczoną centralnie wodą, zaworu odcinającego sąsiadującego ze zwijadłem, węża półsztywnego, prądownicy z zaworem zamykającym, i jeśli to konieczne, z prowadnicy węża. Hydrant zlokalizowany jest przy każdym wejściu na kondygnację z poziomu klatki schodowej po prawej stronie drzwi.

### **Koce gaśnicze.**

Służą do izolacji dostępu tlenu do palących się materiałów. Wykonane są z tkaniny szklanej, niepalnej o powierzchni około 2 m<sup>2</sup>. Użycie polega na szczelnym przykryciu małego, palącego przedmiotu lub np. niewielkiego zbiornika z palącą się cieczą. Używając koca

należy pamiętać, by przykrywać zarzewie ognia od swojej strony, aby uniknąć poparzenia ogniem. W przypadku gaszenia ludzi należy osobę przewrócić i przykryć ją szczelnie kocem. Koce gaśnicze można wykorzystywać do przenoszenia ewakuowanego mienia.

#### **4. ORGANIZACJA AKCJI EWAKUACYJNEJ.**

##### **4.1. Czynniki powodujące utrudnienia w ewakuacji.**

**Zadymienie pomieszczeń i dróg ewakuacyjnych** - stwarza ono wielokrotnie większe niebezpieczeństwo dla ludzi niż pożar. Dym i znajdujące się w nim gazy pożarowe, jako produkt spalania rozprzestrzeniają się szybciej i przenikają do odległych od miejsca pożaru części budynku oraz wszystkich pomieszczeń przez otwory instalacyjne w ścianach, stropach, szczeliny w drzwiach, a także inne otwory pomiędzy pomieszczeniami i kondygnacjami.

Dym jest często zwiastunem pożaru, którego źródło bywa ukryte lub niedostępne, działa drażniąco na drogi oddechowe wywołując kaszel i krztuszenie się oraz na oczy powodując ich łzawienie jak również z powodu małej przejrzystości utrudnia poruszanie się. Przebywanie przez ludzi w przestrzeni zadymionej stwarza psychozę lęku, a nawet paniki w obawie zatrucia się, doznania obrażeń, załabnięcia lub śmierci.

Gęstość zadymienia jest większa w górnej części pomieszczeń, gdzie dym przenika wraz z unoszącym się ciepłym powietrzem nagrzanym w wyniku powstałego pożaru. Gęstość dymu może być tak duża, że niewidoczne stają się światła lamp zawieszonych pod stropami lub nad drzwiami wyjściowymi oraz znaki bezpieczeństwa określające kierunek ewakuacji. Ponadto rozgrzane cząsteczki dymu są nośnikami ciepła co może powodować, że dym na drodze swojego rozprzestrzeniania będzie powodował zapalenie znajdujących się tam materiałów palnych przyspieszając rozprzestrzenianie się pożaru.

**Występowanie wysokich temperatur i płomienia** - może powodować odcięcie dróg ewakuacyjnych. Jest naturalnym czynnikiem budzącym u ludzi strach, co może powodować zachowania utrudniające lub uniemożliwiające ewakuację, z których najniebezpieczniejszym jest panika.

**Uszkodzenia i zniszczenia elementów i konstrukcji budowlanych** - mogą występować już po 10÷15 min trwania pożaru ( zniszczeniu ulegają konstrukcje stalowe ). Wystąpienie ich może stworzyć zagrożenie dla życia ludzi, utrudnić lub uniemożliwić ewakuację.

#### **4.2. Poruszanie się w warunkach zadymienia.**

Postępowanie w pomieszczeniach zadymionych jest zagadnieniem bardzo istotnym ze względu na bezpieczeństwo osób przebywających na terenie obiektu w którym powstał pożar. Szczególnie istotne jest poruszanie się w przestrzeni zadymionej poziomej (poziome ciągi piesze).

Przy silnym zadymieniu w tej przestrzeni należy posuwać się w pozycji pochylonej, lub czołgając się tak aby głowa znajdowała się jak najbliżej ziemi gdzie występuje największy dopływ świeżego powietrza.

#### **4.3. Zasady ogłaszania alarmu.**

Każdy kto zauważy pożar zobowiązany jest do powiadomienia innych użytkowników o zagrożeniu i gdzie zlokalizowane jest źródło pożaru poprzez podanie komunikatu głosem: **UWAGA, UWAGA na terenie obiektu (gdzie) powstał pożar, proszę zachować spokój i opuścić budynek.**

Wszystkie osoby przebywające w budynku muszą zostać powiadomione o rozpoczęciu akcji ewakuacyjnej.

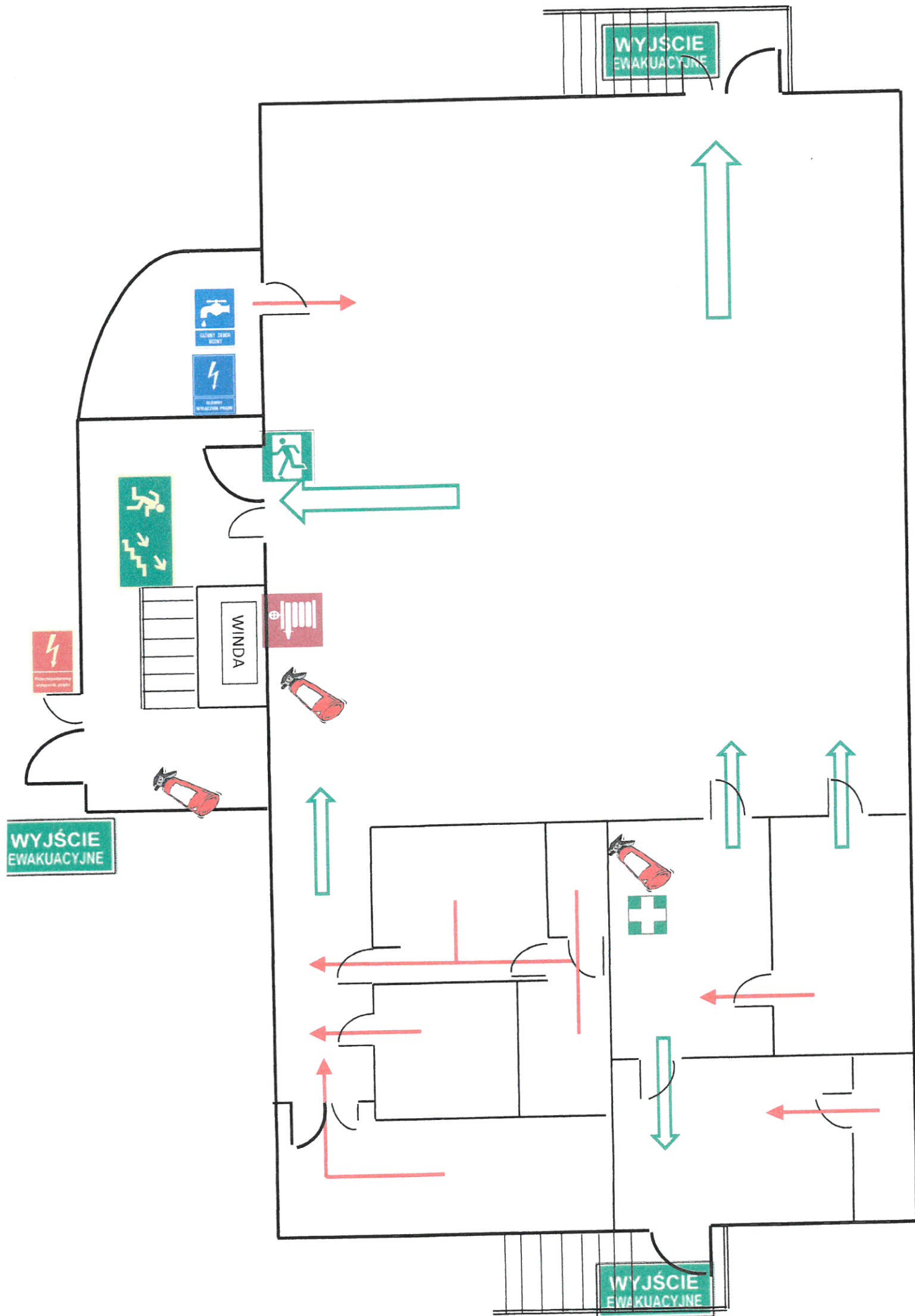
#### **4.4. Ogólne zasady organizacji akcji ewakuacyjnej.**

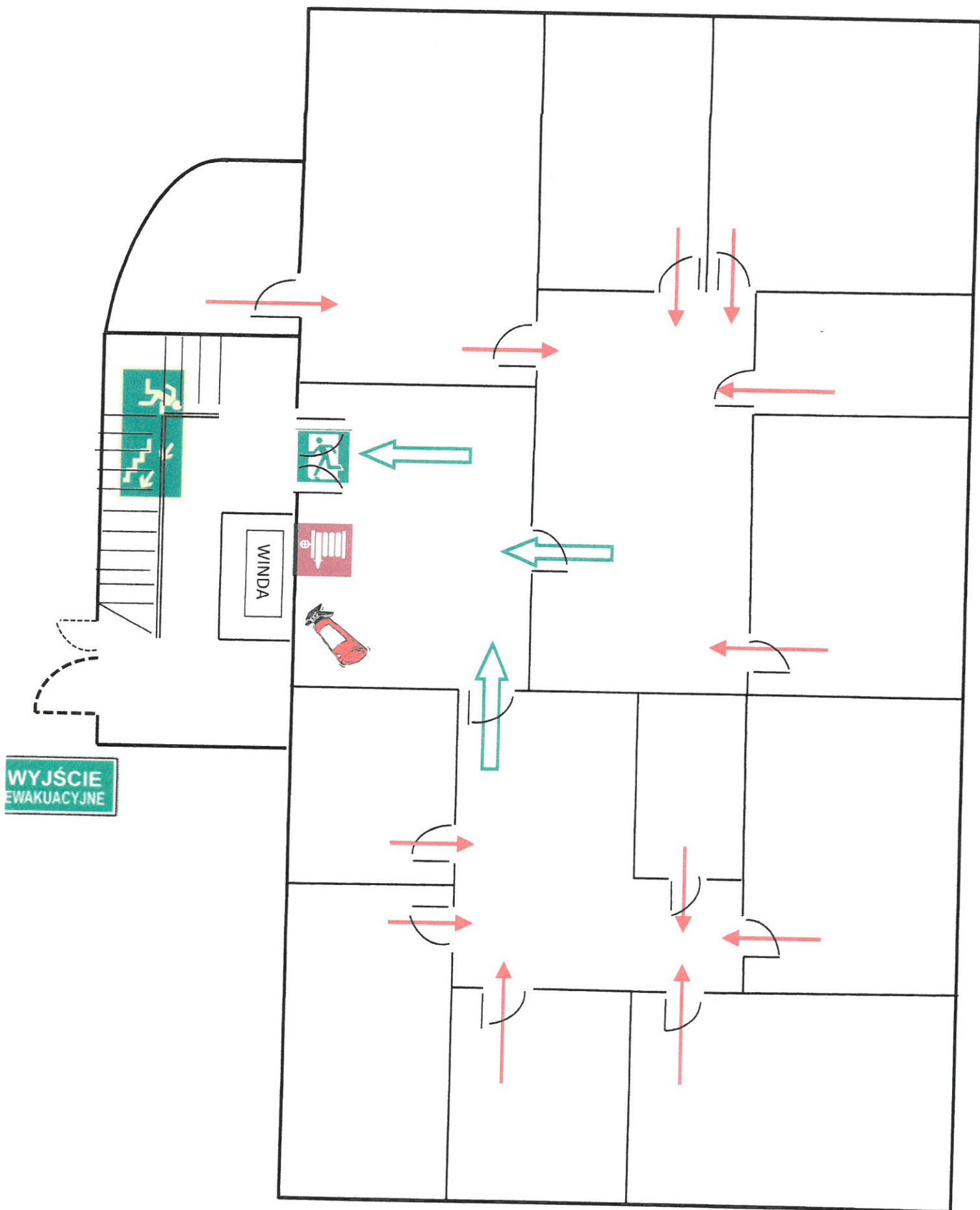
**Użytkownicy przebywający stale w budynku powinny mieć przygotowane najważniejsze dokumenty związane np. z działalnością zebrane w możliwie jak najmniejszej liczbie segregatorów. W momencie ewakuacji pozwoli to na szybkie zabranie i uratowanie podstawowych dokumentów.**

1. W budynku należy wyłączyć wszystkie urządzenia, które mogą stwarzać dodatkowe zagrożenie podczas prowadzonych działań ratowniczo-gaśniczych.
2. Wszystkie osoby przebywające w budynku powinny zachować spokój i przy pomocy oświetlenia bezpieczeństwa ciągami komunikacyjnymi kierować się w kierunku wyjść ewakuacyjnych.

*Z kondygnacji parteru należy kierować się do drzwi prowadzących na klatkę schodową następnie schodami do góry i poprzez drzwi główne po prawej stronie na zewnątrz obiektu. Na parterze zlokalizowane jest drugie wyjście ewakuacyjne bezpośrednio z sali wielofunkcyjnej w linii prostej 12 metrów do zaplecza kuchennego.*

*Z kondygnacji piętra należy kierować się do drzwi prowadzących na klatkę schodową następnie schodami na dół i poprzez drzwi główne po prawej stronie na zewnątrz obiektu.*





WINDA

WYJŚCIE  
EWAKUACYJNE

## 5. SZCZEGÓŁOWE ZASADY POSTĘPOWANIA NA WYPADEK POŻARU.

Działania w sytuacji zaistnienia pożaru można podzielić na dwa etapy:

1. od chwili zauważenia pożaru, do czasu przybycia jednostek Straży Pożarnej,
2. od przybycia na miejsce zdarzenia jednostek Straży Pożarnej, do ugaszenia pożaru.

**Działania realizowane do chwili przybycia jednostek Straży Pożarnej.**

**Każda osoba przystępująca do akcji ratowniczo - gaśniczej powinna pamiętać, aby: zachowywać spokój i przeciwdziałać panice, w pierwszej kolejności przeprowadzić ratowanie życia ludzkiego i ewakuację osób, usunąć z zasięgu ognia wszystkie materiały parne, cenne mienie, przewidywać możliwość i kierunek rozwoju pożaru.**

1. Osoba, która pierwsza zauważy pożar ma obowiązek powiadomić o jego zaistnieniu wszystkie osoby znajdujące się w strefie zagrożonej.
2. Kto zauważy pożar alarmuje Straż Pożarną przekazując następujące informacje:
  - a. dokładne określenie gdzie i co się pali.
  - b. imię i nazwisko osoby zgłaszającej pożar.
  - c. numer telefonu z którego przekazywane jest zgłoszenie.

**Śluchawkę telefonu można odłożyć po potwierdzeniu przyjęcia zgłoszenia przez dyspozytora Straży Pożarnej.**

3. Wszystkie osoby, przebywające w budynku, powinny przystąpić do akcji ewakuacyjnej, realizując zadania określone w „Instrukcji bezpieczeństwa pożarowego” w dziale: **pkt 4.Organizacja akcji ewakuacyjnej.**  
**Z kondygnacji parteru należy kierować się do drzwi prowadzących na klatkę schodową następnie schodami do góry i poprzez drzwi główne po prawej stronie na zewnątrz obiektu. Na parterze zlokalizowane jest drugie wyjście ewakuacyjne bezpośrednio z sali wielofunkcyjnej w linii prostej 12 metrów do zaplecza kuchennego.**

**Z kondygnacji piętra należy kierować się do drzwi prowadzących na klatkę schodową następnie schodami na dół i poprzez drzwi główne po prawej stronie na zewnątrz obiektu.**

4. Osoby po otrzymaniu powiadomienia o zagrożeniu lub osobistym jego zauważeniu (ogień, podwyższona temperatura, dym, zapach spalinowy):
  - a. alarmują inne osoby przebywające w obiekcie,
  - b. próbują zlokalizować miejsce powstania pożaru lub innego miejscowego zagrożenia,
  - c. równocześnie z alarmowaniem przystępują do gaszenia pożaru przy pomocy podręcznego sprzętu gaśniczego, palących się ludzi należy gasić poprzez ich przewrócenie i przykrycie jakimkolwiek materiałem (np. kocem, płaszczem itp.)
5. Przed opuszczeniem pomieszczeń należy wyłączyć wszystkie znajdujące się w nich instalacje i urządzenia, które mogą stwarzać dodatkowe zagrożenie w warunkach pożaru.
6. Osoby, które znajdują się najbliżej miejsca pożaru powinny podjąć działania gaśnicze przy wykorzystaniu podręcznego sprzętu gaśniczego w celu jego likwidacji, lub nie dopuszczenia do jego rozprzestrzenienia się.

#### **Działania realizowane po przybyciu na miejsce zdarzenia jednostek Straży Pożarnej.**

1. Każda osoba ma obowiązek nawiązać współpracę z dowódcą akcji ratowniczo-gaśniczej i podporządkować się wszystkim jego poleceniom.
2. Wszystkie osoby są zobowiązane do udzielania dowódcy akcji ratowniczo-gaśniczej informacji niezbędnych do prowadzenia działań, oraz wykonywania wydanych przez niego poleceń.
3. Po ugaszeniu pożaru i zakończeniu działań, właściciel obiektu ma obowiązek przejąć od dowódcy akcji pogorzelnisko, zapewnić jego dozór przez czas określony przez Straż Pożarną, zabezpieczyć mienie.

#### **6. ORGANIZACJA I ZASADY ZAZNAJAMIANIA UŻYTKOWNIKÓW OBIEKTU Z PRZEPISAMI PRZECIWPOŻAROWYMI.**

Obowiązek zapoznania użytkowników przebywających stale w budynku w zakresie ochrony przeciwpożarowej i ich poinstruowania na wypadek akcji ewakuacyjnej ciąży na właścicielu obiektu.

Na podstawie „Instrukcji bezpieczeństwa pożarowego dla budynku Miejskich Zakładów Komunalnych Sp. z o.o. przy ulicy Żeglarskiej 30” oraz „Instrukcji alarmowania na wypadek pożaru”, użytkownik przebywających stale w budynku :



1. zapoznaje się z zagrożeniami przeciwpożarowymi występującymi na terenie obiektu.
2. poznaje sposoby eliminowania zagrożenia pożarowego, zasady zachowania bezpieczeństwa pożarowego w budynku, likwidacji pożarów małych, zasady ewakuacji ludzi i mienia.

Każdy użytkownik budynku, na wniosek właściciela obiektu ma obowiązek uczestniczyć w organizowanych szkoleniach, ćwiczeniach związanych z ochroną przeciwpożarową.

## 7. TELEFONY ALARMOWE.

<b><u>OGÓLNY TELEFON ALARMOWY</u></b>	<b>- 112</b>
<b>POLICJA</b>	<b>- 997</b>
<b>STRAŻ POŻARNA</b>	<b>- 998</b>
<b>POGOTOWIE RATUNKOWE</b>	<b>- 999</b>
<b>POGOTOWIE ENERGETYCZNE</b>	<b>- 991</b>
<b>POGOTOWIE WODNO-KANALIZACYJNE</b>	<b>- 95 727 96 49</b>
<b>OCHRONA MZK SP. Z O.O.</b>	<b>- 95 727 96 17</b>

## 8. WYKAZ PODSTAWOWYCH PRZEPISÓW PRZECIWPOŻAROWYCH OBOWIĄZUJĄCYCH NA TERENIE OBIEKTU.

1. Ustawa z dnia 24 sierpnia 1991r. o ochronie przeciwpożarowej (Dz. U. 2009 nr 178 poz. 1380).
2. Rozporządzenie Ministra Spraw Wewnętrznych i Administracji z dnia 7 czerwca 2010r. w sprawie ochrony przeciwpożarowej budynków, innych obiektów budowlanych i terenów (Dz. U. 2010 nr 109 poz.719)
3. Ustawa z dnia 7 lipca 1994r. Prawo Budowlane (Dz. U. 1994, Nr 89, poz.414 z późniejszymi zmianami).
4. Rozporządzenie Ministra Spraw Wewnętrznych i Administracji z dnia 24 lipiec 2009r. w sprawie przeciwpożarowego zaopatrzenia w wodę oraz dróg pożarowych (Dz. U. 2009 nr 124 poz. 1030).
5. Rozporządzenie Ministra Spraw Wewnętrznych i Administracji z dnia 16 czerwca 2003r. w sprawie uzgadniania projektu budowlanego pod względem ochrony przeciwpożarowej (Dz. U. 2003, Nr 121, poz. 1137 ).
6. Rozporządzenie Ministra Infrastruktury z dnia 12 kwietnia 2002r. w sprawie warunków technicznych, jakim powinny odpowiadać budynki i ich usytuowanie (Dz. 2002, Nr 75, poz. 690 z późniejszymi zmianami).